



คู่มือ

งานระบบดูแลช่วยเหลือนักเรียน

โรงเรียนน้ำดีบววิทยาคม

สำนักงานเขตพื้นที่การศึกษามัธยมศึกษาลำปาง ลำพูน



www.ndk.ac.th

คำนำ

ตามพระราชบัญญัติการศึกษาแห่งชาติ พ.ศ. ๒๕๔๒ และที่แก้ไขเพิ่มเติม (ฉบับที่ ๒) พ.ศ. ๒๕๔๕ จะพบว่าการศึกษาในปัจจุบันให้ความสำคัญกับการพัฒนาผู้เรียน โดยยึดผู้เรียนเป็นสำคัญมากขึ้น มุ่งหวังให้ผู้เรียนมีพัฒนาการแบบองค์รวม กล่าวคือ ให้เป็นคนดี คนเก่ง คนมีความสุข อีกทั้งสภาพสังคมที่มีความเป็นสากลและสลับซับซ้อนมากขึ้น ความเจริญก้าวหน้าทางวิทยาการและเทคโนโลยีสมัยใหม่เป็นไปอย่างรวดเร็วฉับพลัน จึงมีเหตุการณ์ที่เป็นปัญหาเข้ามาเกี่ยวข้องกับผู้นเรียนอย่างมากมาย

ด้วยเหตุนี้หน่วยงานต่าง ๆ โดยเฉพาะอย่างยิ่งหน่วยงานต้นสังกัดของสถานศึกษา จึงกำหนดให้มีการดำเนินงานเกี่ยวกับระบบดูแลช่วยเหลือนักเรียน ซึ่งถือเป็นการเน้นบทบาทของครูที่ปรึกษาอย่างเด่นชัดมากขึ้น เอกสารคู่มือเล่มนี้จัดทำขึ้นโดยคณะทำงานระบบดูแลช่วยเหลือนักเรียน ฝ่ายพัฒนาผู้เรียน ซึ่งประกอบด้วยแบบฟอร์มการคัดกรองนักเรียนในด้านต่าง ๆ แบบเยี่ยมบ้านนักเรียน ฯลฯ เพื่อเป็นคู่มือแก่ครูที่ปรึกษาและผู้สนใจ ได้ศึกษาเรียนรู้เพื่อใช้เป็นแนวทางในการดูแลช่วยเหลือนักเรียนต่อไป

ระบบดูแลช่วยเหลือนักเรียน

บทนำ

ระบบการดูแลช่วยเหลือนักเรียน

ความหมายของระบบการดูแลช่วยเหลือนักเรียน

ระบบการดูแลช่วยเหลือนักเรียน เป็นกระบวนการดำเนินการดูแลช่วยเหลือนักเรียนอย่างมีขั้นตอน พร้อมด้วยวิธีการและเครื่องมือการทำงานที่ชัดเจนโดยมีครูที่ปรึกษาเป็นบุคลากรหลักในการดำเนินการดังกล่าว และมีการประสานความร่วมมืออย่างใกล้ชิดกับครูที่เกี่ยวข้อง หรือบุคคลภายนอก รวมทั้งการสนับสนุน ส่งเสริมจากโรงเรียน

การดูแลช่วยเหลือ หมายถึง การส่งเสริม การป้องกัน และการแก้ไขปัญหา โดยมีวิธีการและเครื่องมือสำหรับครูที่ปรึกษาและบุคลากรที่เกี่ยวข้องเพื่อใช้ในการดำเนินงานพัฒนานักเรียนให้มีคุณลักษณะที่พึงประสงค์และปลอดภัยจากสารเสพติด

กระบวนการดำเนินงานตามระบบการดูแลช่วยเหลือนักเรียน เป็นความรับผิดชอบของครูที่ปรึกษาตลอดกระบวนการ โดยมีการประสานงานหรือรับการสนับสนุนจากผู้บริหาร ครูที่เกี่ยวข้องรวมทั้งผู้ปกครองซึ่งมีวิธีการและเครื่องมือตัวอย่างสรุปได้ ดังนี้

กระบวนการ	วิธีมาตรฐาน	ตัวชี้วัดความสำเร็จ/ เกณฑ์โรงเรียน	บันทึกมาตรฐาน
๑. สร้างความตระหนักและความเข้าใจระบบดูแลช่วยเหลือนักเรียน	๑. ศึกษาปัญหาและความต้องการการดูแลช่วยเหลือนักเรียน - การรู้จักผู้เรียนเป็นรายบุคคลและจัดกลุ่มผู้เรียนตามสภาพปัญหา - การวิเคราะห์และแก้ไขปัญหาตามสถานการณ์ตลอดจนช่วยเหลือและประสานความร่วมมือกับฝ่ายต่าง ๆ - การพัฒนาทักษะชีวิตที่เชื่อมโยงสิ่งที่เรียนในห้องเรียนกับความจริงของจริง - ร่วมมือและส่งเสริมให้ผู้ปกครองมีความรักความเข้าใจ เอาใจใส่ในการอบรมสั่งสอนบุตรหลานและเป็นแบบอย่างที่ดี ๒. ประชุมชี้แจง สร้างความตระหนักร่วมกันระหว่างครูประจำชั้นและครูประจำวิชาในการที่จะช่วยเหลือนักเรียน ๓. สร้างเครื่องมือวิเคราะห์ผู้เรียนเป็นรายบุคคล	ร้อยละ ๑๐๐ ของคณะครูที่มีความตระหนักในระบบดูแลช่วยเหลือนักเรียน	๑. แบบบันทึกผู้เรียนเป็นรายบุคคล ๒. แบบประเมินผล

กระบวนการ	วิธีมาตรฐาน	ตัวชี้วัดความสำเร็จ/ เกณฑ์โรงเรียน	บันทึกมาตรฐาน
	๔. ประเมินผล ปรับปรุง ทบทวน ความเข้าใจระบบดูแลช่วยเหลือ นักเรียน		
๒. การรู้จักนักเรียนเป็นรายบุคคล	<p>๑. ศึกษา นักเรียนเป็นรายบุคคล โดยครูปรึกษาและครูประจำวิชา ศึกษา นักเรียนรายบุคคล ได้แก่</p> <p>๑.๑ ด้านความสามารถ</p> <ul style="list-style-type: none"> - การเรียน - ความสามารถพิเศษ/อัจฉริยะ <p>๑.๒ ด้านสุขภาพ</p> <ul style="list-style-type: none"> - ร่างกาย - ความพิการ - จิตใจ / พฤติกรรม <p>๑.๓ ด้านครอบครัว</p> <ul style="list-style-type: none"> - เศรษฐกิจ - การคุ้มครองนักเรียน <p>๑.๔ ด้านสารเสพติด</p> <p>๑.๕ ด้านความปลอดภัย</p> <p>๑.๖ พฤติกรรมทางเพศ</p> <p>๒. กำหนดระยะเวลาในการจัดเก็บ ข้อมูลนักเรียนให้เสร็จในเดือน มิถุนายน ของปีการศึกษา</p> <p>๓. จัดทำเครื่องมือ เช่น</p> <ul style="list-style-type: none"> - แบบเก็บข้อมูลนักเรียนรายบุคคล - แบบประเมินพฤติกรรมเด็ก (SDQ) - การสังเกตพฤติกรรมนักเรียน - การสัมภาษณ์นักเรียนเป็นรายบุคคล - การเยี่ยมบ้านนักเรียน <p>๔. สํารวจข้อมูลนักเรียนเป็นรายบุคคล</p>	ร้อยละ ๑๐๐ ของ ครู เข้าใจและรู้จักนักเรียน เป็นรายบุคคล	<p>๑. ระเบียบสะสม พ.พ.๘ (งานวิชาการ)</p> <p>๒. แบบบันทึกข้อมูล น้ำหนัก – ส่วนสูง (งานอนามัย)</p> <p>๓. แบบประเมิน พฤติกรรมเด็ก (SDQ) (งานระบบดูแลช่วยเหลือนักเรียน)</p> <p>๔. แบบบันทึกข้อมูล นักเรียนรายบุคคล (ครูที่ปรึกษา)</p> <p>๕. แบบบันทึก กิจกรรมเยี่ยมบ้าน นักเรียน (งานระบบดูแลช่วยเหลือ นักเรียน)</p>
๓. การคัดกรองนักเรียน	<p>๑. นำข้อมูลทั้งหมดที่ได้จากการรู้จักนักเรียนเป็นรายบุคคลแล้วนำผลที่ได้มาจำแนกตามเกณฑ์การคัดกรอง</p> <p>๒. จัดทำเกณฑ์ในการคัดกรองนักเรียน</p>	<p>นักเรียนทุกคนได้รับการคัดกรอง</p> <ul style="list-style-type: none"> - กลุ่มปกติ - กลุ่มเสี่ยง - กลุ่มมีปัญหา 	<ul style="list-style-type: none"> - เกณฑ์การคัดกรองนักเรียน - แบบบันทึกการคัดกรองนักเรียน

กระบวนการ	วิธีมาตรฐาน	ตัวชี้วัดความสำเร็จ/ เกณฑ์โรงเรียน	บันทึกมาตรฐาน
	๓. นำข้อมูลที่ได้ แยกนักเรียน ออกเป็น ๓ กลุ่ม ดังนี้ ๑) กลุ่มปกติ ๒) กลุ่มเสี่ยง ๓) กลุ่มมีปัญหา ๔. บันทึกลงในแบบสรุปลงการคัด กรอง ๕. จัดทำเอกสารสารสนเทศผลการ คัดกรองนักเรียน		- แบบสรุปลงการคัด กรอง
๔. กลุ่มเสี่ยงมีปัญหา ช่วยเหลือและส่งต่อ	๑. กำหนดแนวทางการช่วยเหลือ นักเรียนที่มีปัญหา เช่น - การให้คำปรึกษาเบื้องต้น - การจัดกิจกรรมเพื่อป้องกันและ แก้ไข้ปัญหา - การติดตาม ดูแลช่วยเหลือ ๒. แต่งตั้งครูที่ปรึกษาทุกชั้นและ แต่งตั้งหัวหน้าระดับเป็นผู้ให้ คำปรึกษา ๓. ดำเนินการช่วยเหลือนักเรียน กลุ่มเสี่ยงและกลุ่มที่มีปัญหา ๔. ตรวจสอบผลการดำเนินงานและ ปรับปรุง	นักเรียนกลุ่มเสี่ยงและ กลุ่มมีปัญหาได้รับการ ดูแลช่วยเหลืออย่าง ถูกต้อง	- แบบบันทึกกิจกรรม ต่าง ๆ ที่เกี่ยวข้องกับ ระบบดูแลช่วยเหลือ นักเรียน - แบบประเมินผล การทำงาน
๕. การส่งเสริมนักเรียน (สำหรับนักเรียนทุกกลุ่ม)	๑. วางแผนและออกแบบการจัด กิจกรรมโฮมรูมบูรณาการกิจกรรม เสริมหลักสูตรโรงเรียนด้านทุจริต ๒. จัดกิจกรรมโฮมรูมทุกวัน พฤหัสบดี คาบที่ ๗ ๓. บันทึกผลการจัดกิจกรรมโฮมรูม ๔. รายงานผลการจัดกิจกรรมโฮมรูม ๕. ประเมินผล ทบทวนและแก้ไข้ ๖. วางแผนและออกแบบการจัด ประชุมผู้ปกครองให้สอดคล้องกับ ความต้องการของผู้ปกครอง ๗. กำหนด วัน เวลา ในการประชุม ภาคเรียนละ ๑ ครั้ง ๘. จัดทำหนังสือเชิญประชุม ผู้ปกครอง	- ร้อยละ ๙๐ ของ นักเรียนพึงพอใจใน กิจกรรมโฮมรูม - ร้อยละ ๙๐ ของ ผู้ปกครองนักเรียน พึง พอใจในการจัดประชุม ผู้ปกครอง	- แบบบันทึกการจัด กิจกรรมโฮมรูม - รายงานผลการจัด กิจกรรมโฮมรูม - หนังสือการเชิญ ประชุมผู้ปกครอง - รายงานผลการ ประชุมผู้ปกครอง

กระบวนการ	วิธีมาตรฐาน	ตัวชี้วัดความสำเร็จ/ เกณฑ์โรงเรียน	บันทึกมาตรฐาน
	๙. จัดประชุมผู้ปกครองเพื่อ แลกเปลี่ยนข้อมูลเกี่ยวกับตัว นักเรียนและข้อมูลทั่วไป ๑๐. จัดกิจกรรมร่วมกันระหว่างครู นักเรียน ผู้ปกครอง ๑๑. สรุปรายงานจัดกิจกรรมและ รายงานการจัดกิจกรรม ๑๒. ทบทวนแก้ไขกิจกรรมให้ สอดคล้องกับความต้องการผู้เรียน		
๖. การส่งต่อ ๖.๑ ส่งต่อภายใน ๖.๒ ส่งต่อภายนอก	๑. บันทึกการส่งนักเรียนไปยังครูที่ เกี่ยวข้องในการช่วยเหลือนักเรียน ต่อไป เช่น ครูแนะแนว ครูประจำ วิชา ครูอนามัย หัวหน้าระดับชั้น เป็นต้น ซึ่งเป็นการส่งต่อภายใน ๒. บันทึกการส่งนักเรียนไปยัง ผู้เชี่ยวชาญภายนอกโดยครูแนะแนว หัวหน้าระดับชั้น ฝ่ายกิจการ นักเรียน เป็นผู้ดำเนินการซึ่งเป็น การส่งต่อภายนอก	นักเรียนกลุ่มเสี่ยงและ กลุ่มมีปัญหาได้รับการ ดูแลช่วยเหลืออย่าง ถูกต้อง	- แบบบันทึกการส่ง ต่อของโรงเรียน - แบบรายงานแจ้งผล การช่วยเหลือ นักเรียน
๗. ประเมินผลและ รายงานผลการปฏิบัติตาม ระบบดูแลช่วยเหลือ นักเรียน	๑. วิเคราะห์การจัดทำเครื่องมือการ ประเมินผล ๒. ประเมินผลระหว่างการ ดำเนินการตามระบบดูแลเหลือ นักเรียน ๓. ประเมินผลจากการสรุปทบทวน รายงานผลการดำเนินงานตามระบบ ๔. รายงานผลของระบบดูแล ช่วยเหลือนักเรียน ๕. ตรวจสอบ ทบทวน แก้ไข ระบบ ดูแลช่วยเหลือนักเรียน	ร้อยละ ๙๐ ของครู นักเรียนผู้ปกครอง นักเรียนมีความพึงพอใจ ต่อระบบดูแลช่วยเหลือ นักเรียน นักเรียนที่มีปัญหาด้าน ต่างๆ ได้รับการดูแล ช่วยเหลือเบื้องต้น	- แบบประเมินผล - แบบสรุปผลการ ประเมิน - แบบรายงานผลการ ดูแลช่วยเหลือ นักเรียน

หมายเหตุ ระดับชั้นต่างๆ สามารถพิจารณาเลือกใช้วิธีการ และเครื่องมืออื่น ๆ เพิ่มเติมนอกเหนือจากที่ระบุ
เพื่อการดำเนินงานอย่างมีประสิทธิภาพมากยิ่งขึ้นตามความเหมาะสมของสภาพโรงเรียน

องค์ประกอบของระบบการดูแลช่วยเหลือนักเรียน

ระบบการดูแลช่วยเหลือนักเรียน เป็นกระบวนการดำเนินงานที่มีองค์ประกอบสำคัญ ๕ ประการ คือ

๑. การรู้จักนักเรียนเป็นรายบุคคล

๒. การคัดกรองนักเรียน
๓. การส่งเสริมนักเรียน
๔. การป้องกันและแก้ไขปัญหา
๕. การส่งต่อ

แต่ละองค์ประกอบของระบบการดูแลช่วยเหลือนักเรียนดังกล่าว มีความสำคัญ มีวิธีการและเครื่องมือที่แตกต่างกันไป แต่มีความสัมพันธ์เกี่ยวเนื่องกัน ซึ่งเอื้อให้การดูแลช่วยเหลือนักเรียนของโรงเรียนเป็นระบบที่มีประสิทธิภาพ

บทบาทภาระหน้าที่ของครูที่ปรึกษาในระบบการดูแลช่วยเหลือนักเรียน

๑. ดำเนินการดูแลช่วยเหลือนักเรียนทั้งการส่งเสริม ป้องกันปัญหา และการช่วยเหลือ แก้ไขปัญหาในด้านความสามารถ ด้านสุขภาพ และด้านครอบครัว หรืออื่น ๆ

๒. ดำเนินการดูแลช่วยเหลือนักเรียนตามแนวทางที่กำหนด คือ

๒.๑ การรู้จักนักเรียนเป็นรายบุคคล ได้แก่

- ๑) การสัมภาษณ์นักเรียนเป็นรายบุคคล
- ๒) การเยี่ยมบ้านนักเรียน
- ๓) ข้อมูลจากระเบียนสะสม
- ๔) ข้อมูลจากแบบประเมินตนเอง (SDQ)

๒.๒ การคัดกรองนักเรียนออกเป็น ๓ กลุ่ม คือ กลุ่มปกติ, กลุ่มเสี่ยง, กลุ่มมีปัญหาซึ่งคัดกรองนักเรียนได้จาก

- ๑) ระเบียนสะสม
- ๒) แบบประเมินตนเอง (SDQ)
- ๓) การสังเกตพฤติกรรม
- ๔) สัมภาษณ์ ฯลฯ

๒.๓ การส่งเสริมนักเรียน โดยใช้กิจกรรมดังนี้

- ๑) กิจกรรมโฮมรูม
- ๒) การจัดประชุมผู้ปกครองในชั้นเรียน (Classroom meeting)

๒.๔ การป้องกันและช่วยเหลือนักเรียน โดยใช้กิจกรรมดังนี้

- ๑) การให้การปรึกษาเบื้องต้น
- ๒) การจัดกิจกรรมเสริมหลักสูตร
- ๓) การจัดกิจกรรมเพื่อนช่วยเพื่อน (จับคู่ Buddy)
- ๔) การจัดกิจกรรมซ่อมเสริม
- ๕) การจัดกิจกรรมสื่อสารกับผู้ปกครอง เช่น การโทรศัพท์, การเชิญมาพบ, การเยี่ยมบ้านเพื่อพบปะผู้ปกครอง เป็นต้น

๒.๕ การส่งต่อนักเรียน ให้บุคคลต่อไปนี้ (กรณีให้การช่วยเหลือเบื้องต้นแล้วยังไม่ดีขึ้น)

- ๑) ครูแนะแนว (ขอทุนการศึกษา, ให้ความช่วยเหลือปัญหาที่ยากแก่การช่วยเหลือ)
- ๒) ครูกิจการนักเรียน (ปัญหาระเบียบวินัย, ปัญหาด้านความประพฤติ เป็นต้น)
- ๓) ครูพยาบาล (กรณีปัญหาด้านสุขภาพ) ฯลฯ

๓. ร่วมประชุมกลุ่มปรึกษาปัญหารายกรณี (กรณีนักเรียนในความดูแลมีปัญหาที่ต้องให้ความช่วยเหลือ จะประชุมร่วมกับผู้เกี่ยวข้องเพื่อให้การช่วยเหลือนักเรียน)

๔. บันทึกหลักฐานการปฏิบัติงานและประเมินผลรายงานส่งหัวหน้าระดับ

๕. อื่น ๆ ตามที่ได้รับมอบหมาย

หลักฐานที่ต้องใช้ในระบบการดูแลช่วยเหลือนักเรียนสำหรับครูที่ปรึกษา

๑. ระเบียบสะสม

๒. แบบประเมินพฤติกรรมเด็ก (SDQ)

๓. แบบสรุปการคัดกรองนักเรียนรายบุคคล

๔. แบบสรุปการรายงานผลการคัดกรองนักเรียนในชั้นเรียน

๕. บันทึกการโฮมรูม (Home Room)

๖. บันทึกการจัดกิจกรรมพบผู้ปกครองในชั้นเรียน (Classroom Meeting)

๗. บันทึกการวางแผนการช่วยเหลือ/แก้ไขปัญหาของนักเรียน

๘. บันทึกการให้คำปรึกษาเบื้องต้นของครูที่ปรึกษา

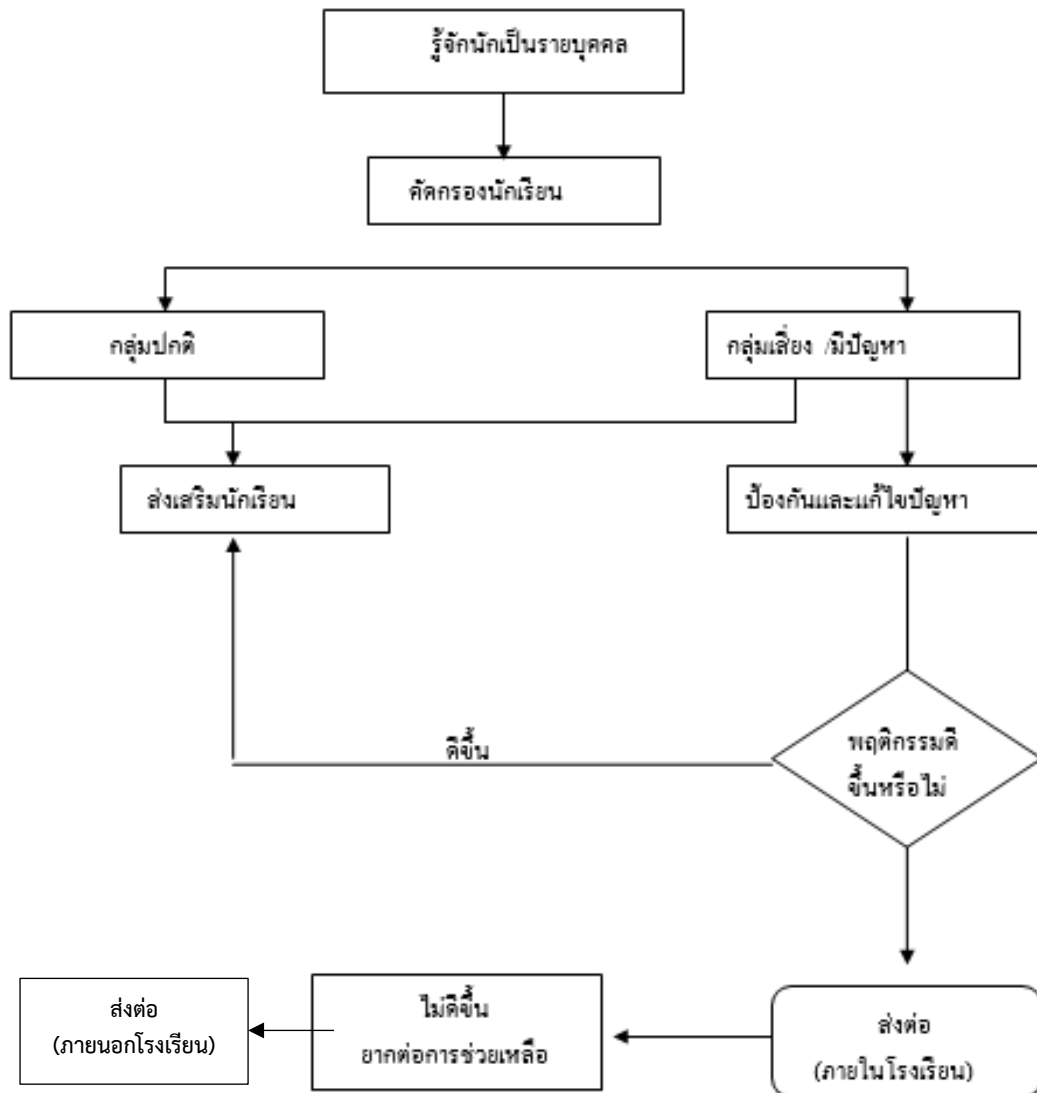
๙. บันทึกการส่งต่อนักเรียน

๑๐. บันทึกการแจ้งผลการส่งต่อ

๑๑. บันทึกการติดตามผลการช่วยเหลือนักเรียน

๑๒. บันทึกการประชุมระดับชั้น

แผนภูมิแสดงกระบวนการดำเนินงานตามระบบการดูแลช่วยเหลือนักเรียนของครูที่ปรึกษา



กระบวนการดำเนินงานตามระบบการดูแลช่วยเหลือนักเรียน ที่แสดงในแผนภูมิเป็นความรับผิดชอบของครูที่ปรึกษาตลอดกระบวนการ โดยมีการประสานงานหรือรับการสนับสนุนจากผู้บริหาร ครูที่เกี่ยวข้อง รวมทั้งผู้ปกครอง

มาตรฐานระบบการดูแลช่วยเหลือนักเรียน

มาตรฐานระบบการดูแลช่วยเหลือนักเรียน เพื่อการประกันคุณภาพระบบการดูแลช่วยเหลือนักเรียนของสถานศึกษา และหน่วยงานที่เกี่ยวข้อง ประกอบด้วย ๓ ด้าน ได้แก่ ด้านปัจจัย ด้านกระบวนการ และด้านคุณภาพนักเรียน ดังนี้

ด้านที่ ๑ ด้านปัจจัย

- ๑.๑ ผู้บริหารเป็นผู้นำในการดำเนินงานระบบการดูแลช่วยเหลือนักเรียน
- ๑.๒ ครูมีเจตคติที่ดี และมีความสามารถในการดำเนินงานตามระบบการดูแลช่วยเหลือนักเรียน
- ๑.๓ ผู้ปกครอง และชุมชน มีส่วนร่วมในการดำเนินงานระบบการดูแลช่วยเหลือนักเรียน
- ๑.๔ นักเรียนมีส่วนร่วมในการดำเนินงานระบบการดูแลช่วยเหลือนักเรียน
- ๑.๕ สถานศึกษามีสื่อ และเครื่องมือที่ใช้ในการดำเนินงานระบบการดูแลช่วยเหลือนักเรียน

ด้านที่ ๒ ด้านกระบวนการ

- ๒.๑ การวางระบบการบริหารงานระบบการดูแลช่วยเหลือนักเรียน
- ๒.๒ รู้จักนักเรียนเป็นรายบุคคล
- ๒.๓ การจำแนกคัดกรองนักเรียน
- ๒.๔ การส่งเสริมนักเรียนที่หลากหลาย
- ๒.๕ การป้องกัน ช่วยเหลือ และแก้ไขปัญหานักเรียน
- ๒.๖ การส่งต่อนักเรียนที่สอดคล้องกับสภาพปัญหาอย่างเป็นระบบ และมีเครือข่ายสหวิชาชีพ
- ๒.๗ การจัดกิจกรรมแนะแนว และการให้บริหารแนะแนวในโรงเรียน
- ๒.๘ การนิเทศ กำกับ ติดตาม ประเมินผล รายงานผล และพัฒนาระบบการดูแลช่วยเหลือ
- ๒.๙ การสรุปรายงานผล และข้อเสนอแนะ นำมาพัฒนาปรับปรุงระบบการดูแลช่วยเหลือนักเรียน

ด้านที่ ๓ ด้านคุณภาพนักเรียน

- ๓.๑ รู้จักตนเองและพึ่งตนเองได้
- ๓.๒ มีสุขภาพกาย สุขภาพจิต และสุขลักษณะนิสัยที่ดี
- ๓.๓ มีทักษะในการหลีกเลี่ยง ให้ปลอดภัยจากยาเสพติดและพฤติกรรมไม่พึงประสงค์
- ๓.๔ รักและเห็นคุณค่าในตนเองและผู้อื่น สามารถจัดการกับปัญหาและอารมณ์ของตนเองได้
- ๓.๕ เป็นสมาชิกที่ดีของครอบครัว โรงเรียน ชุมชน และสังคม
- ๓.๖ มีเจตคติที่ดี และมีทักษะพื้นฐานในการประกอบอาชีพสุจริต

ขอบเขตการประเมินสถานศึกษา

สรุปภาพรวมการประเมิน พร้อมทั้งวิธีการประเมินและแหล่งข้อมูล

ด้านที่ ๑ ด้านปัจจัย : สถานศึกษามีบุคลากร สื่อ เครื่องมือ ที่เอื้อต่อการดำเนินงานระบบการดูแลช่วยเหลือนักเรียน

ตัวชี้วัด	รายการประเมิน	วิธีการประเมินและแหล่งข้อมูล
๑. ผู้บริหารเป็นผู้นำในการดำเนินงานระบบการดูแลช่วยเหลือนักเรียน	๑. ผู้บริหารมีการกำหนดทิศทางเป้าหมายนโยบายการบริหารงานระบบการดูแลช่วยเหลือนักเรียนได้เหมาะสมกับบริบทของโรงเรียนและท้องถิ่น ๒. ผู้บริหารมีความรู้ ความเข้าใจและให้ความสำคัญกับงานระบบการดูแลช่วยเหลือนักเรียน ๓. ผู้บริหารมีการพัฒนาตนเองและพัฒนางานระบบการดูแลช่วยเหลือนักเรียนอย่างต่อเนื่อง ๔. ผู้บริหารมีการสนับสนุนและส่งเสริมการดำเนินงานระบบการดูแลช่วยเหลือนักเรียนโดยการมีส่วนร่วมของทุกภาคส่วนที่เกี่ยวข้อง	๑. สัมภาษณ์ผู้บริหาร ครูและบุคลากรที่เกี่ยวข้อง ๒. พิจารณาจากหลักฐานและผลงานที่ปรากฏ ได้แก่ ร่องรอยการดำเนินงาน/กิจกรรม วุฒิบัตรเกียรติบัตร
๒. ครูมีเจตคติที่ดีและมีความสามารถในการดำเนินงานระบบการดูแลช่วยเหลือนักเรียน	๑. ครูตระหนัก เห็นคุณค่าและมีความรู้ ความเข้าใจการดำเนินงานระบบการดูแลช่วยเหลือนักเรียนของครู ๒. ครูรู้จักให้ความใกล้ชิด เอาใจใส่ดูแลนักเรียนที่รับผิดชอบอย่างทั่วถึงต่อเนื่อง ๓. ครูสามารถปฏิบัติงานตามระบบการดูแลช่วยเหลือนักเรียนได้อย่างมีประสิทธิภาพ ๔. ครูมีการพัฒนาตนเองอย่างต่อเนื่องในด้านความรู้ ความเข้าใจพฤติกรรมและพัฒนาการของนักเรียน ความสามารถและทักษะในการวิเคราะห์ผู้เรียน การศึกษา และแก้ปัญหารายกรณี ๕. ครูให้คำแนะนำช่วยเหลือผู้ร่วมงานและสร้างเครือข่ายในการปฏิบัติงาน	๑. สัมภาษณ์ผู้บริหาร ครูและบุคลากรที่เกี่ยวข้อง ๒. พิจารณาจากหลักฐานและผลงานที่ปรากฏ ได้แก่ ร่องรอยการดำเนิน/กิจกรรม วุฒิบัตรเกียรติบัตร แบบบันทึกการช่วยเหลือนักเรียน รายงานผลการปฏิบัติงาน คำสั่ง แพ้ผสมงาน
๓. ผู้ปกครอง และชุมชนมีส่วนร่วมในการดำเนินงานระบบการดูแลช่วยเหลือนักเรียน	๑. ผู้ปกครองมีความรู้ความเข้าใจการดูแลบุตรหลาน ๒. ผู้ปกครองให้ความร่วมมือกับโรงเรียนในกิจกรรมการดูแลช่วยเหลือนักเรียน ๓. โรงเรียนมีเครือข่ายผู้ปกครองในการดูแลช่วยเหลือนักเรียน ๔. ชุมชนให้ความร่วมมือในการดูแลช่วยเหลือนักเรียน	๑. พิจารณาจากหลักฐานร่องรอยการดำเนินงาน/โครงการ/กิจกรรมของเครือข่ายผู้ปกครอง

ตัวชี้วัด	รายการประเมิน	วิธีการประเมินและแหล่งข้อมูล
๔. นักเรียนมีส่วนร่วมในการดำเนินงานระบบการดูแลช่วยเหลือนักเรียน	๑. นักเรียนมีความรู้ ความเข้าใจในการช่วยเหลือผู้อื่น ๒. นักเรียนมีความสามารถในการช่วยเหลือผู้อื่น ๓. นักเรียนมีจิตอาสาในการช่วยเหลือผู้อื่น ๔. มีกลุ่มนักเรียนแกนนำในการดำเนินงานระบบการดูแลช่วยเหลือนักเรียน	๑. พิจารณาร่องรอยจากหลักฐานและผลงานที่ปรากฏได้แก่ การให้ข้อมูล สรุปรายงานผลการดำเนินกิจกรรมของกลุ่มนักเรียนแกนนำ
๕. สถานศึกษามีสื่อและเครื่องมือ ที่ใช้ในการดำเนินงานระบบการดูแลช่วยเหลือนักเรียน	๑. มีสื่อและเครื่องมือในการรู้จักนักเรียนเป็นรายบุคคลร่วมกันของผู้เกี่ยวข้อง ๒. มีสื่อและเครื่องมือในการจำแนกคัดกรองนักเรียน ๓. มีแนวปฏิบัติ/เกณฑ์การจำแนกคัดกรองที่อาศัยหลักวิชาและเป็นข้อตกลงร่วมกันของโรงเรียน ๔. มีการรวบรวมจัดหา ใช้และพัฒนาสื่อเทคโนโลยี นวัตกรรมและเครื่องมือในการส่งเสริมช่วยเหลือ ป้องกันและแก้ไขปัญหานักเรียน ๕. มีแบบบันทึกการส่งต่อนักเรียนและบันทึกการติดตามผล	๑. สัมภาษณ์ครูที่ปรึกษาหรือผู้ที่เกี่ยวข้อง ๒. พิจารณาคุณภาพสื่อ เครื่องมือในการดำเนินงานการดูแลช่วยเหลือนักเรียน

ด้านที่ ๒ ด้านกระบวนการ : สถานศึกษามีการจัดระบบการดูแลช่วยเหลือนักเรียน

ตัวชี้วัด	รายการประเมิน	วิธีการประเมินและแหล่งข้อมูล
๑. การวางระบบการบริหารงานระบบการดูแลช่วยเหลือนักเรียน	๑. มีโครงสร้างการดำเนินงานระบบการดูแลช่วยเหลือนักเรียน ๒. มีการคัดสรรและแต่งตั้งคณะกรรมการดำเนินงานระบบการดูแลช่วยเหลือนักเรียน ๓. มีแผนงาน/ โครงการ/ ปฏิทินปฏิบัติงานตามแผนที่ชัดเจน และมีคู่มือการปฏิบัติงานของสถานศึกษา ๔. มีการศึกษาและพัฒนาการดำเนินงานให้สอดคล้องกับบริบทของสถานศึกษา	๑. สัมภาษณ์ ผู้บริหาร ครูและบุคลากรที่เกี่ยวข้อง ๒. พิจารณาจากหลักฐานและผลงานที่ปรากฏ ได้แก่ โครงสร้างการบริหารงาน คำสั่ง แผนงาน โครงการ ปฏิทินปฏิบัติงาน คู่มือปฏิบัติการระบบการดูแลช่วยเหลือนักเรียน ฯลฯ
๒. การรู้จักนักเรียนเป็นรายบุคคล	๑. มีการรวบรวมข้อมูลนักเรียนเป็นรายบุคคลด้วยวิธีการที่เหมาะสมหลากหลาย ๒. มีการศึกษาข้อมูลนักเรียนเป็นรายบุคคล ๓. มีการวิเคราะห์ข้อมูลและสรุปผลนักเรียนรายบุคคล/ รายกลุ่ม/ ระดับชั้น/ ระดับสถานศึกษา ๔. มีการนำข้อมูลไปใช้ในการส่งเสริมพัฒนาช่วยเหลือนักเรียน	๑. สังเกต สอบถาม สัมภาษณ์และทดสอบนักเรียนเป็นรายบุคคลและรายกลุ่ม ๒. สัมภาษณ์ผู้บริหาร ครู ผู้ปกครองและบุคคลที่เกี่ยวข้อง ๓. พิจารณาจากหลักฐานและผลงานที่ปรากฏได้แก่ แผนการดำเนินงาน ร่องรอยกิจกรรม ระเบียบสะสม แบบสอบถาม แบบสัมภาษณ์
๓. การจำแนกคัดกรองนักเรียน	๑. มีการจำแนกคัดกรองนักเรียนตามแนวทาง/ เกณฑ์ ที่สถานศึกษากำหนด ๒. มีการสรุปผลการจำแนกคัดกรองนักเรียนครบทุกคน ๓. มีการสรุปผลการจำแนกคัดกรองนักเรียนเป็นระดับชั้นและระดับสถานศึกษา ๔. มีการนำผลที่ได้จากการจำแนกคัดกรองนักเรียนมาจัดทำสารสนเทศระดับสถานศึกษาและนำไปใช้ในการแก้ปัญหาส่งเสริมพัฒนานักเรียน	แบบสังเกตพฤติกรรม บันทึกการเยี่ยมบ้าน สรุปผลการคัดกรอง แผนการจัดกิจกรรมโฮมรูม หนังสือเชิญประชุมผู้ปกครอง บันทึกการประชุม โครงการ/กิจกรรมต่างๆ บันทึกการช่วยเหลือเบื้องต้น บันทึกการส่งต่อ คำสั่งแต่งตั้งคณะกรรมการเครือข่ายฯ เอกสารสารสนเทศ รายงานผลการประเมินฯลฯ
๔. การส่งเสริมและพัฒนา นักเรียน	๑. มีแผนงาน/โครงการ/กิจกรรม ส่งเสริมพัฒนานักเรียนและมีการนำแผนไปปฏิบัติ ๒. มีการจัดกิจกรรมส่งเสริมพัฒนานักเรียนที่สอดคล้องกับสารสนเทศผลการคัดกรองนักเรียน ๓. มีการจัดกิจกรรมโฮมรูม (Home Room)อย่างต่อเนื่อง ๔. มีการประชุมผู้ปกครองชั้นเรียน (Classroom Meeting) โดยครูที่ปรึกษาและผู้ปกครอง ร่วมกัน	แผนการจัดกิจกรรมโฮมรูม หนังสือเชิญประชุมผู้ปกครอง บันทึกการประชุม โครงการ/กิจกรรมต่างๆ

ตัวชี้วัด	รายการประเมิน	วิธีการประเมินและแหล่งข้อมูล
	<p>วางแผนทางการดูแลช่วยเหลือและพัฒนา นักเรียน</p> <p>๕. มีการติดตามพฤติกรรมจากการช่วยเหลือ ส่งเสริมและพัฒนาศักยภาพของนักเรียนอย่าง ต่อเนื่อง</p> <p>๖. มีการประเมินสรุปและรายงานผลการ ดำเนินงานของสถานศึกษา</p>	
<p>๕. การป้องกัน ช่วยเหลือ และแก้ไขปัญหานักเรียน</p>	<p>๑. มีการให้คำปรึกษาเบื้องต้น</p> <p>๒. มีการจัดกิจกรรมซ่อมเสริม</p> <p>๓. มีการติดต่อสื่อสารกับผู้ปกครองอย่างทัน เหตุการณ์</p> <p>๔. มีกิจกรรมและ/หรือการจัดการเรียนรู้เพื่อ ป้องกันช่วยเหลือและแก้ไขที่สอดคล้องกับสภาพ ปัญหา เช่น เพศศึกษา ประสิทธิภาพการเรียนรู้ ตกต่ำ ผู้มีความสามารถพิเศษและผู้มีความต้องการ พิเศษ ภาวะซึมเศร้า ภาวะทุพโภชนาการ ขาด แคลน ด้อยโอกาส การขาดทักษะทางสังคม การใช้ ยาในทางที่ผิด สารเสพติด การกลั่นแกล้งรังแก และการใช้ความรุนแรง การลักขโมย การหมกมุ่น กับเกมและการพนัน ฯลฯ</p> <p>๕. มีกิจกรรมส่งเสริมการดูแลช่วยเหลือซึ่งกันและ กันในกลุ่มเพื่อนนักเรียนอย่างหลากหลาย ตาม สภาพปัญหา</p> <p>๖. นักเรียนกลุ่มเสี่ยง กลุ่มที่มีปัญหาได้รับการ ป้องกัน ช่วยเหลือ และแก้ไขให้มีพฤติกรรมดีขึ้น</p>	<p>แบบสังเกตพฤติกรรม บันทึกการ เยี่ยมบ้าน สรุปผลการคัดกรอง แผนการจัดกิจกรรมโฮมรูม หนังสือ เชิญประชุมผู้ปกครอง บันทึกการ ประชุม โครงการ/กิจกรรมต่างๆ บันทึกการช่วยเหลือเบื้องต้น บันทึก การส่งต่อ คำสั่งแต่งตั้งคณะกรรมการ เครือข่ายฯ เอกสารสารสนเทศ รายงานผลการประเมินฯลฯ</p>
<p>๖. การส่งต่อนักเรียนที่ สอดคล้องกับสภาพปัญหา อย่างเป็นระบบ</p>	<p>๑. มีเครือข่ายการส่งต่อภายในและภายนอก โรงเรียน</p> <p>๒. มีการส่งต่อภายในและหรือภายนอกพร้อมกับ ข้อมูลผลการช่วยเหลือเบื้องต้น</p> <p>๓. มีการติดตามประเมินผล สรุปรายงานงานผล การส่งต่อ</p> <p>๔. มีการปรับปรุงพัฒนาการส่งต่ออย่างมีระบบ</p>	<p>บันทึกการช่วยเหลือเบื้องต้น บันทึก การส่งต่อ คำสั่งแต่งตั้งคณะกรรมการ เครือข่ายฯ เอกสารสารสนเทศ รายงานผลการประเมินฯลฯ</p>
<p>๗. การจัดกิจกรรมแนะ แนวและการให้บริการ แนะแนวในโรงเรียน</p>	<p>๑. ให้คำปรึกษาและฝึกอบรมแก่นักเรียน</p> <p>๒. ให้บริการแนะแนวโดยการมีส่วนร่วมของ ผู้เกี่ยวข้อง</p> <p>๓. จัดให้มีบริการแนะแนวครอบคลุมการแนะแนว การศึกษา อาชีพ รวมทั้งการแนะแนวทักษะชีวิต และทุนการศึกษา</p>	<p>๑. ตรวจสอบเอกสารหลักฐานการ ส่งเสริมสนับสนุนการดำเนินกิจกรรม ๒. สัมภาษณ์บุคลากรของสถานศึกษา และผู้เกี่ยวข้อง</p>

ตัวชี้วัด	รายการประเมิน	วิธีการประเมินและแหล่งข้อมูล
	๔. มีการติดตามผลนักเรียนทั้งด้านการศึกษาต่อการประกอบอาชีพ การดำเนินชีวิต	
๘. การนิเทศ กำกับ ติดตาม ประเมินผล รายงานผลและพัฒนา ระบบการดูแลช่วยเหลือ นักเรียน	๑. มีแผนการนิเทศ กำกับ ติดตามประเมินผล ระบบการดูแลช่วยเหลือนักเรียน ๒. มีการดำเนินงานตามแผนอย่างต่อเนื่อง ๓. มีการประเมินผลเพื่อทบทวนโดยผู้เกี่ยวข้อง	๑. สัมภาษณ์ผู้บริหาร ครูและบุคลากรที่เกี่ยวข้อง ๒. พิจารณาจากหลักฐานและผลงานที่ปรากฏ ได้แก่ แผนการดำเนินงาน ร่องรอยกิจกรรม บันทึกการนิเทศ ติดตาม รายงานผลการปฏิบัติงาน เอกสารสารสนเทศ จุลสาร วารสาร เว็บไซต์โรงเรียน ฯลฯ
๙. การสรุปรายงานผล และข้อเสนอแนะ นำมา พัฒนาปรับปรุงระบบการดูแลช่วยเหลือนักเรียน	๑. มีการสรุปผลการประเมินและนำมาปรับปรุงพัฒนาการดำเนินงานของระบบดูแลช่วยเหลือนักเรียน	แบบรายงานผลการประเมินระบบดูแลช่วยเหลือนักเรียน

ด้านที่ ๓ ด้านคุณภาพนักเรียน: นักเรียนสามารถพัฒนาตนเองได้ตามศักยภาพและสามารถปรับตัวอยู่ในสังคมได้อย่างมีความสุข

ตัวชี้วัด	รายการประเมิน	วิธีการประเมินและแหล่งข้อมูล
๑. รู้จักตนเองและพึ่งตนเองได้	๑.รู้ความสนใจ ความถนัด ความสามารถ จุดเด่น จุดด้อยของตนเอง และมีการตรวจสอบทบทวนเพื่อปรับปรุงตนเอง ๒.สามารถวิเคราะห์ตัดสินใจเลือกประพฤติกปฏิบัติตนและเข้าร่วมกิจกรรมได้อย่างเหมาะสม ๓.กล้าแสดงออกอย่างเหมาะสมเชิงสร้างสรรค์และมั่นใจในตนเอง ๔.สามารถบริหารจัดการตนเองในด้านการเรียนและการดำเนินชีวิตประจำวันได้ ๕.สามารถแก้ปัญหาได้อย่างถูกต้องและเหมาะสม	๑.สังเกตและสัมภาษณ์นักเรียนเป็นรายบุคคลและรายกลุ่ม ๒.สัมภาษณ์ครู ผู้ปกครองและบุคคลที่เกี่ยวข้อง ๓.พิจารณาหลักฐานและผลจากแบบสำรวจ แบบสอบถาม ระเบียบสะสม แฟ้มสะสมงาน ฯลฯ
๒. มีสุขภาพกาย สุขภาพจิต และสุขลักษณะนิสัยที่ดี	๑.มีน้ำหนัก/ส่วนสูงตามเกณฑ์มาตรฐาน (กรมอนามัย) ๒.มีสมรรถภาพทางกายตามเกณฑ์มาตรฐาน ๓.มีสุขนิสัยในการดำรงชีวิตประจำวัน ๔.สามารถป้องกันดูแลสุขภาพตนเองได้ ๕.ร่าเริง แจ่มใส มีมนุษยสัมพันธ์และปรับตัวได้ ๖.เป็นแบบอย่างที่ดี ให้คำแนะนำแก่ผู้อื่นได้	๑.สังเกตและสัมภาษณ์นักเรียนเป็นรายบุคคลและรายกลุ่ม ๒.สัมภาษณ์ครู ผู้ปกครองและบุคคลที่เกี่ยวข้อง ๓.สมุดบันทึกสุขภาพ ผลการทำแบบทดสอบ ระเบียบสะสม สถิติการใช้บริการห้องพยาบาล ฯลฯ
๓. มีทักษะในการหลีกเลี่ยง ป้องกันภัยอันตราย และพฤติกรรมที่ไม่พึงประสงค์	๑.มีความรู้ความเข้าใจในสิ่งที่เป็พิษภัยอันตรายและพฤติกรรมที่ไม่พึงประสงค์ ๒.สามารถวิเคราะห์และจำแนกสิ่งที่เป็นพิษภัยอันตรายและพฤติกรรมที่ไม่พึงประสงค์ ๓.รู้เท่าทันและกล้าที่จะปฏิเสธสิ่งที่เป็นพิษภัยอันตรายและพฤติกรรมที่ไม่พึงประสงค์ ๔.สามารถป้องกันตนเองจากสิ่งเสพติดให้โทษและหลีกเลี่ยงสถานะเสี่ยงต่อความรุนแรง โรคภัย อุบัติภัยและปัญหาทางเพศ ๕.สามารถชักชวนหรือส่งเสริมให้เพื่อนประพฤติตนตามแนวทางที่ถูกต้องและเหมาะสม	๑.สังเกตและสัมภาษณ์นักเรียนเป็นรายบุคคลและรายกลุ่ม ๒.สัมภาษณ์ครู ผู้ปกครองและบุคคลที่เกี่ยวข้อง ๓.หลักฐานและผลงานได้แก่ สถิติการดูแลช่วยเหลือ โฉ่ เกียรติบัตร รายงานผลการคัดกรอง
๔. รักและเห็นคุณค่าในตนเองและผู้อื่น สามารถจัดการกับปัญหาและอารมณ์ของตนเองได้	๑.ศรัทธาและเชื่อมั่นในตนเอง เห็นคุณค่าและเคารพศักดิ์ศรีความเป็นมนุษย์ของตนเองและผู้อื่น ๒.แสดงออกทางอารมณ์ความรู้สึกได้อย่างเหมาะสม	๑.สังเกตและสัมภาษณ์นักเรียนเป็นรายบุคคลและรายกลุ่ม ๒.สัมภาษณ์ครู ผู้ปกครองและบุคคลที่เกี่ยวข้องอื่นๆ ๓.พิจารณาจากหลักฐานและผลจาก

ตัวชี้วัด	รายการประเมิน	วิธีการประเมินและแหล่งข้อมูล
	๓.สามารถใช้หลักเหตุผลในการแก้ปัญหาความขัดแย้ง ๔.สามารถจัดการกับปัญหาและสามารถควบคุมการแสดงออกทางอารมณ์ที่ไม่พึงประสงค์ของตนเอง ๕.มีทักษะในการสื่อสารรับรู้สร้างความเข้าใจ ถ้อยทอดความรู้สึกนึกคิดการท้าทาย การแสดงความชื่นชม การปฏิเสธการรับคำวิพากษ์วิจารณ์	แบบประเมินพฤติกรรม แบบประเมิน EQ แบบประเมินความภาคภูมิใจตนเอง
๕. เป็นสมาชิกที่ดีของครอบครัว โรงเรียน ชุมชน และสังคม	๑.รับผิดชอบตามบทบาทหน้าที่ในฐานะสมาชิกของครอบครัว ๒.ปฏิบัติตามกฎระเบียบของสถานศึกษา ๓.ปฏิบัติตามกฎกติกาประเพณีวัฒนธรรม ๔.เป็นแบบอย่างที่ดีและมีจิตสาธารณะ	๑.สังเกตและสัมภาษณ์นักเรียนเป็นรายบุคคลและรายกลุ่ม ๒.สัมภาษณ์พ่อแม่ ผู้ปกครอง ครู และชุมชน ๓.พิจารณาหลักฐาน ได้แก่ การเยี่ยมบ้าน ระเบียบสะสม สมุดรายงาน แบบประเมิน SDQ สมุดบันทึกความดี ฯลฯ
๖. มีเจตคติที่ดี และมีทักษะพื้นฐานในการประกอบอาชีพสุจริต	๑.รู้จักงานและอาชีพ ๒.รู้ความสนใจด้านอาชีพของตนเอง ๓.มีแนวทางและเหตุผลในการตัดสินใจเลือกอาชีพ ๔.มีทักษะพื้นฐานอาชีพที่ถนัดและสนใจ เห็นคุณค่าในอาชีพสุจริต	๑.สัมภาษณ์นักเรียนเป็นรายบุคคลและรายกลุ่ม ๒.สัมภาษณ์ครู ผู้ปกครอง ๓.พิจารณาจากหลักฐานและผลจากแฟ้มสะสมงาน เกียรติบัตรแบบตรวจสอบความสนใจความถนัดทางอาชีพ

๔. รายการประเมินและวิธีการประเมิน

เกณฑ์การประเมิน

การประเมินสถานศึกษาว่าผ่านเกณฑ์การประเมินตามมาตรฐานระบบการดูแลช่วยเหลือนักเรียน สถานศึกษาสามารถนำไปใช้ประเมินตนเองเพื่อการพัฒนา หรือสำนักงานเขตพื้นที่การศึกษานำไปใช้เพื่อตรวจสอบว่า สถานศึกษาดำเนินการพัฒนาระบบการดูแลช่วยเหลือนักเรียนได้ผ่านเกณฑ์มาตรฐานระบบการดูแลช่วยเหลือนักเรียน หรือไม่ ให้พิจารณาผลการประเมินและตัดสินตามเงื่อนไขต่อไปนี้

๑. ต้องประเมินทั้ง ๓ ด้าน ๒๐ ตัวชี้วัด ตามเกณฑ์มาตรฐานระบบการดูแลช่วยเหลือนักเรียน ที่สำนักงานเขตพื้นที่การศึกษากำหนด

๒. ผลการประเมินได้ระดับ ๓ หรือ ๔ ไม่น้อยกว่า ๑๕ ตัวชี้วัด

๓. ไม่มีตัวชี้วัดใดได้ผลการประเมิน ระดับ ๑

๔. ค่าเฉลี่ยผลการประเมินทั้ง ๒๐ ตัวชี้วัด ไม่ต่ำกว่า ๒.๘๕ (๗๑.๒๕%)

การวิเคราะห์ข้อมูล การวิเคราะห์ผลการประเมิน แบบประเมินได้ปรับใช้เกณฑ์การประเมินของ สำนักวิชาการและมาตรฐานของ สพฐ. โดยสำนักงานเขตพื้นที่การศึกษา ดังนี้

-การประเมินการดำเนินงานตามกิจกรรม ใช้เกณฑ์การให้คะแนน ๔ ระดับคุณภาพ คือ

๔ หมายถึง มีการปฏิบัติในระดับมากที่สุด

๓ หมายถึง มีการปฏิบัติในระดับระดับมาก

๒ หมายถึง มีการปฏิบัติในระดับระดับน้อย

๑ หมายถึง มีการปฏิบัติในระดับระดับน้อยที่สุด

ด้านที่ ๑ ด้านปัจจัย : มีบุคลากร สื่อ เครื่องมือ เพื่อการดำเนินงานระบบการดูแลช่วยเหลือนักเรียน

ตัวชี้วัดที่ ๑ ผู้บริหารเป็นผู้นำในการดำเนินงานระบบการดูแลช่วยเหลือนักเรียน

ตัวชี้วัดที่ ๒ ครูมีเจตคติที่ดีและมีความสามารถในการดำเนินงานตามระบบการดูแลช่วยเหลือนักเรียน

ตัวชี้วัดที่ ๓ ผู้ปกครอง ชุมชน มีส่วนร่วมในการดำเนินงานระบบการดูแลช่วยเหลือนักเรียน

ตัวชี้วัดที่ ๔ นักเรียนมีส่วนร่วมในการดำเนินงานระบบการดูแลช่วยเหลือนักเรียน

ตัวชี้วัดที่ ๕ สถานศึกษามีสื่อ เครื่องมือที่ใช้ในการดำเนินงานระบบการดูแลช่วยเหลือนักเรียน

๑) **ผู้บริหารเป็นผู้นำในการดำเนินงานระบบการดูแลช่วยเหลือนักเรียน**

คำอธิบาย ผู้บริหารเป็นผู้นำในการดำเนินงานระบบการดูแลช่วยเหลือนักเรียน หมายถึง การที่ผู้บริหารมีความรู้ ความเข้าใจ เห็นคุณค่าของระบบการดูแลช่วยเหลือนักเรียน เป็นผู้นำในการกำหนด เป้าหมาย ยุทธศาสตร์การทำงานพัฒนาบุคลากร ส่งเสริมสนับสนุนการปฏิบัติงานของทุกฝ่ายที่เกี่ยวข้อง นิเทศ กำกับ ติดตาม และประเมินผลการปฏิบัติงาน

เกณฑ์การพิจารณาระดับคุณภาพ

ระดับ	คำอธิบายระดับคุณภาพ
๔	มีการกำหนดทิศทาง เป้าหมาย นโยบาย การบริหารระบบการดูแลช่วยเหลือนักเรียน มีความรู้ ความเข้าใจและให้ความสำคัญงานระบบการดูแลช่วยเหลือนักเรียน มีการพัฒนาตนเองและพัฒนา งานระบบการดูแลช่วยเหลือนักเรียนและมีการสนับสนุนและส่งเสริมการดำเนินงานระบบการดูแลช่วยเหลือนักเรียนโดยการมีส่วนร่วมของทุกภาคส่วนที่เกี่ยวข้อง

ระดับ	คำอธิบายระดับคุณภาพ
๓	มีการกำหนดทิศทาง เป้าหมาย นโยบาย การบริหารระบบการดูแลช่วยเหลือนักเรียน มีความรู้ความเข้าใจและให้ความสำคัญงานระบบการดูแลช่วยเหลือนักเรียน และมีการพัฒนาตนเองและพัฒนางานระบบการดูแลช่วยเหลือนักเรียน
๒	มีการกำหนดทิศทาง เป้าหมาย นโยบาย การบริหารระบบการดูแลช่วยเหลือนักเรียน และมีความรู้ความเข้าใจและให้ความสำคัญงานระบบการดูแลช่วยเหลือนักเรียน
๑	มีการกำหนดทิศทาง เป้าหมาย และนโยบายการบริหารระบบการดูแลช่วยเหลือนักเรียนเหมาะสมกับบริบทและท้องถิ่น

ข้อมูลประกอบการพิจารณา

๑. นโยบายการบริหารงานระบบการดูแลช่วยเหลือนักเรียน
๒. แผนงาน โครงการของระบบการดูแลช่วยเหลือนักเรียน
๓. ข้อมูลการพัฒนาตนเองและพัฒนาระบบการดูแลช่วยเหลือนักเรียน
๔. ข้อมูลการสนับสนุนและส่งเสริมการดำเนินงานระบบการดูแลช่วยเหลือนักเรียน
๕. หลักฐานและผลงานที่ปรากฏ ได้แก่ ร่องรอยการดำเนินงาน/กิจกรรม วุฒิบัตร เกียรติบัตร แบบบันทึกการช่วยเหลือนักเรียน รายงานผลการปฏิบัติงาน คำสั่ง แฟ้มสะสมงาน เป็นต้น
๖. ผลการสัมภาษณ์ผู้บริหาร ครู และบุคลากรที่เกี่ยวข้อง

๒) ครูมีเจตคติที่ดีและมีความสามารถในการดำเนินงานตามระบบการดูแลช่วยเหลือนักเรียน

คำอธิบาย ครูมีเจตคติที่ดีและมีความสามารถในการดำเนินงานระบบการดูแลช่วยเหลือ

นักเรียน หมายถึง การที่ครูมีความรู้ ความเข้าใจและพัฒนาตนเองให้มีทักษะในการปฏิบัติงานตามระบบการดูแลช่วยเหลือนักเรียน มีเจตคติที่ดี สามารถให้คำแนะนำช่วยเหลือผู้ร่วมงานและสร้างเครือข่ายในการปฏิบัติงานได้

เกณฑ์การพิจารณาระดับคุณภาพ

ระดับ	คำอธิบายระดับคุณภาพ
๔	ครูตระหนัก เห็นคุณค่าและมีความรู้ ความเข้าใจในการดำเนินงานระบบการดูแลช่วยเหลือนักเรียนและรู้จักให้ความใกล้ชิดเอาใจใส่ดูแลช่วยเหลือนักเรียนที่รับผิดชอบอย่างทั่วถึงและต่อเนื่อง สามารถปฏิบัติงานระบบการดูแลช่วยเหลือนักเรียนได้อย่างมีประสิทธิภาพ มีการพัฒนาตนเองอย่างต่อเนื่องในเรื่องความเข้าใจพฤติกรรมและพัฒนาการของนักเรียนด้านความสามารถและทักษะในการวิเคราะห์ผู้เรียน การศึกษา และการแก้ปัญหารายกรณี และการให้คำแนะนำช่วยเหลือผู้ร่วมงานและสร้างเครือข่ายการปฏิบัติงาน
๓	ครูตระหนัก เห็นคุณค่าและมีความรู้ ความเข้าใจในการดำเนินงานระบบการดูแลช่วยเหลือนักเรียนและรู้จักให้ความใกล้ชิดเอาใจใส่ดูแลช่วยเหลือนักเรียนที่รับผิดชอบอย่างทั่วถึงและต่อเนื่อง สามารถปฏิบัติงานระบบการดูแลช่วยเหลือนักเรียนได้อย่างมีประสิทธิภาพ มีการพัฒนาตนเองอย่างต่อเนื่องในเรื่องความเข้าใจพฤติกรรมและพัฒนาการของนักเรียนด้านความสามารถและทักษะในการวิเคราะห์ผู้เรียน การศึกษา และการแก้ปัญหารายกรณี
๒	ครูตระหนัก เห็นคุณค่าและมีความรู้ ความเข้าใจในการดำเนินงานระบบการดูแลช่วยเหลือนักเรียนและรู้จักให้ความใกล้ชิดเอาใจใส่ดูแลช่วยเหลือนักเรียนที่รับผิดชอบอย่างทั่วถึงและต่อเนื่อง
๑	ครูตระหนัก เห็นคุณค่าและมีความรู้ ความเข้าใจในการดำเนินงานระบบการดูแลช่วยเหลือนักเรียน

ข้อมูลประกอบการพิจารณา

๑. สัมภาษณ์ผู้บริหาร ครู และบุคลากรที่เกี่ยวข้อง

๒. พิจารณาจากหลักฐานและผลงานที่ปรากฏ ได้แก่ ร่องรอยการดำเนินงาน/กิจกรรม วุฒิบัตร เกียรติบัตร แบบบันทึกการช่วยเหลือนักเรียน รายงานผลการปฏิบัติงาน คำสั่ง แพ้มสะสมงาน เป็นต้น

๓) ผู้ปกครองและชุมชน มีส่วนร่วมในการดำเนินงานระบบการดูแลช่วยเหลือนักเรียน

คำอธิบาย ผู้ปกครอง และชุมชน มีส่วนร่วมในการดำเนินงานระบบการดูแลช่วยเหลือนักเรียน หมายถึง การที่ผู้ปกครองและชุมชนให้ความร่วมมือกับสถานศึกษาอย่างเต็มที่ในการเอาใจใส่ ดูแลช่วยเหลือ นักเรียนหรือบุตรหลาน โดยมีการจัดตั้งเครือข่ายผู้ปกครองในการดำเนินงานตามระบบการดูแลช่วยเหลือนักเรียน

เกณฑ์การพิจารณาระดับคุณภาพ

ระดับ	คำอธิบายระดับคุณภาพ
๔	ผู้ปกครองมีความรู้ ความเข้าใจในการดูแลบุตรหลาน ให้ความร่วมมือกับโรงเรียนในกิจกรรมการดูแลช่วยเหลือนักเรียน มีเครือข่ายผู้ปกครองในการดูแลช่วยเหลือนักเรียน และเครือข่ายผู้ปกครองมีแผนงาน โครงการหรือกิจกรรม ในการดูแลช่วยเหลือและพัฒนา นักเรียน
๓	ผู้ปกครองมีความรู้ ความเข้าใจในการดูแลบุตรหลาน ให้ความร่วมมือกับโรงเรียนในกิจกรรมการดูแลช่วยเหลือนักเรียน และมีเครือข่ายผู้ปกครองในการดูแลช่วยเหลือนักเรียน
๒	ผู้ปกครองมีความรู้ ความเข้าใจในการดูแลบุตรหลาน และให้ความร่วมมือกับโรงเรียนในกิจกรรมการดูแลช่วยเหลือนักเรียน
๑	ผู้ปกครองมีความรู้ ความเข้าใจในการดูแลบุตรหลาน

ข้อมูลประกอบการพิจารณา

๑. สัมภาษณ์ผู้บริหาร ครู และผู้ปกครอง/เครือข่าย

๒. คำสั่ง/ประกาศการแต่งตั้งคณะกรรมการดำเนินงาน

๓. พิจารณาหลักฐานร่องรอยการดำเนินงาน/โครงการ/คำสั่ง/กิจกรรมของเครือข่ายผู้ปกครองนักเรียน

๔) นักเรียนมีส่วนร่วมในการดำเนินงานระบบการดูแลช่วยเหลือนักเรียน

คำอธิบาย นักเรียนมีส่วนร่วมในการดำเนินงานระบบการดูแลช่วยเหลือนักเรียน หมายถึง การที่นักเรียนให้ความร่วมมือกับครูประจำชั้น/ครูที่ปรึกษา ในการให้ข้อมูลที่เป็นประโยชน์ต่อตนเองและผู้อื่น มีจิตอาสาในการช่วยเหลือผู้อื่น ด้วยความมุ่งมั่น เสียสละและอุทิศตนเพื่อประโยชน์ส่วนรวม มีการจัดตั้งกลุ่มนักเรียนแกนนำดำเนินกิจกรรม ส่งเสริม พัฒนาและป้องกัน แก้ไขปัญหานักเรียน

เกณฑ์การพิจารณาระดับคุณภาพ

ระดับ	คำอธิบายระดับคุณภาพ
๔	นักเรียนมีจิตอาสาในการช่วยเหลือผู้อื่น ร่วมมือกับครูประจำชั้น/ครูที่ปรึกษาในการให้ข้อมูลที่เป็นประโยชน์ต่อตนเองและผู้อื่น และมีกลุ่มนักเรียนแกนนำมีกิจกรรมส่งเสริมพัฒนานักเรียน เช่น ยุวทูตความดี พี่สอนน้อง ตีวเตอร์ คู่สัญญา ฯลฯ กลุ่มนักเรียนแกนนำ มีกิจกรรมช่วยเหลือและป้องกัน แก้ไขปัญหา เช่น อ.ย.น้อย ยุวชนแนะแนว ทูปิ่นมเบอร์วัน คณะกรรมการนักเรียน ฯลฯ
๓	นักเรียนมีจิตอาสาในการช่วยเหลือผู้อื่น ร่วมมือกับครูประจำชั้น/ครูที่ปรึกษาในการให้ข้อมูลที่เป็นประโยชน์ต่อตนเองและผู้อื่น และมีกลุ่มนักเรียนแกนนำมีกิจกรรมส่งเสริมพัฒนานักเรียน เช่น ยุวทูตความดี พี่สอนน้อง ตีวเตอร์ คู่สัญญา ฯลฯ

ระดับ	คำอธิบายระดับคุณภาพ
๒	นักเรียนมีจิตอาสาในการช่วยเหลือผู้อื่น และร่วมมือกับครูประจำชั้น/ครูที่ปรึกษาในการให้ข้อมูลที่เป็นประโยชน์ต่อตนเองและผู้อื่น
๑	นักเรียนมีจิตอาสาในการช่วยเหลือผู้อื่น

ข้อมูลประกอบการพิจารณา

๑. สัมภาษณ์ผู้บริหาร ครูนักเรียน และผู้ที่เกี่ยวข้อง
๒. สรุปรายงานกิจกรรมนักเรียนแกนนำ
๓. พิจารณาร่องรอยจากหลักฐานและผลงานที่ปรากฏ ได้แก่ การให้ข้อมูล สรุปรายงานผลการดำเนินงาน กิจกรรมของกลุ่มนักเรียนแกนนำ กิจกรรมจิตอาสาของนักเรียน เป็นต้น

๕) สถานศึกษามีสื่อ เครื่องมือที่ใช้ในการดำเนินงานระบบการดูแลช่วยเหลือนักเรียน

คำอธิบาย มีสื่อ เครื่องมือที่ใช้ในการดำเนินงานระบบดูแลช่วยเหลือนักเรียน หมายถึง การที่สถานศึกษามีสื่อและเครื่องมือสำหรับผู้บริหาร ครู และผู้ปกครอง ในการดำเนินงานตามขั้นตอนระบบดูแลช่วยเหลือนักเรียน คือ การรู้จักนักเรียนเป็นรายบุคคล การคัดกรองนักเรียน การส่งเสริม พัฒนานักเรียน การป้องกันช่วยเหลือแก้ไขปัญหา นักเรียน และการส่งต่อ

เกณฑ์การพิจารณาระดับคุณภาพ

ระดับ	คำอธิบายระดับคุณภาพ
๔	มีสื่อและเครื่องมือในการรู้จักนักเรียนเป็นรายบุคคลร่วมกันของผู้เกี่ยวข้อง มีการจำแนกคัดกรองนักเรียน และมีแนวปฏิบัติ/เกณฑ์การจำแนกการคัดกรองที่อาศัยหลักวิชาการและเป็นข้อตกลง มีการรวบรวม จัดทำ ใช้ และพัฒนาสื่อเทคโนโลยี นวัตกรรมและเครื่องมือในการส่งเสริม ช่วยเหลือ ป้องกันและแก้ไขปัญหา นักเรียน และมีการบันทึกการส่งต่อและบันทึกการติดตามผล
๓	มีสื่อและเครื่องมือในการรู้จักนักเรียนเป็นรายบุคคลร่วมกันของผู้เกี่ยวข้อง มีการจำแนกคัดกรองนักเรียน และมีแนวปฏิบัติ/เกณฑ์การจำแนกการคัดกรองที่อาศัยหลักวิชาการและเป็นข้อตกลง
๒	มีสื่อและเครื่องมือในการรู้จักนักเรียนเป็นรายบุคคลร่วมกันของผู้เกี่ยวข้อง และมีการจำแนกคัดกรองนักเรียน
๑	มีสื่อและเครื่องมือในการรู้จักนักเรียนเป็นรายบุคคลร่วมกันของผู้เกี่ยวข้อง

ข้อมูลประกอบการพิจารณา

๑. สัมภาษณ์ผู้บริหาร ครูนักเรียน และผู้ที่เกี่ยวข้อง
๒. พิจารณาร่องรอยจากหลักฐานและผลงานที่ปรากฏ ได้แก่ สื่อ เครื่องมือในการดำเนินงานระบบการดูแลช่วยเหลือนักเรียน ครบทุกขั้นตอน

ด้านที่ ๒ ด้านกระบวนการ : สถานศึกษามีการจัดระบบการดูแลช่วยเหลือนักเรียน

- ตัวชี้วัดที่ ๑ การวางระบบบริหารจัดการดูแลช่วยเหลือนักเรียน
- ตัวชี้วัดที่ ๒ การรู้จักนักเรียนเป็นรายบุคคล
- ตัวชี้วัดที่ ๓ การจำแนกคัดกรองนักเรียน
- ตัวชี้วัดที่ ๔ การส่งเสริมพัฒนานักเรียนที่หลากหลาย
- ตัวชี้วัดที่ ๕ การป้องกัน ช่วยเหลือและแก้ไขปัญหา นักเรียน
- ตัวชี้วัดที่ ๖ การส่งต่อนักเรียนที่สอดคล้องกับสภาพปัญหาอย่างเป็นระบบและมีเครือข่ายสห

วิชาชีพ

- ตัวชี้วัดที่ ๗ การจัดกิจกรรมแนะแนวและการให้บริหารแนะแนวในโรงเรียน

ตัวชี้วัดที่ ๘ การนิเทศ กำกับ ติดตาม ประเมินผล รายงานผล และพัฒนาระบบการดูแลช่วยเหลือ
นักเรียน

ตัวชี้วัดที่ ๙ การสรุปรายงานผลและข้อเสนอแนะ นำมาพัฒนาปรับปรุงระบบการดูแลช่วยเหลือ
นักเรียน

๑. มีการวางระบบบริหารจัดการดูแลช่วยเหลือนักเรียน

คำอธิบาย สถานศึกษามีการวางระบบการบริหารงานระบบการดูแลช่วยเหลือนักเรียน หมายถึง การ
ที่สถานศึกษามีการกำหนดโครงสร้างองค์กรในการทำงาน มีคณะกรรมการดำเนินงาน มีการจัดทำแผนปฏิบัติ
งานที่ชัดเจน เป็นระบบ มีการดำเนินงานตามแผน และมีการประเมินผล ช่วยให้ระบบการดูแลช่วยเหลือ
นักเรียนดำเนินไปอย่างมีประสิทธิภาพ

เกณฑ์การพิจารณาระดับคุณภาพ

ระดับ	คำอธิบายระดับคุณภาพ
๔	มีโครงสร้างการดำเนินงานระบบการดูแลช่วยเหลือนักเรียน มีการคิดสรรและแต่งตั้งคณะกรรมการ รับผิดชอบระบบการดูแลช่วยเหลือนักเรียน มีแผนงาน โครงการ ปฏิทินปฏิบัติงานตามแผนที่ ชัดเจน มีคู่มือปฏิบัติงานของสถานศึกษา และมีการพัฒนาการบริหารงานระบบการดูแลช่วยเหลือ นักเรียนให้สอดคล้องกับบริบทของสถานศึกษา
๓	มีโครงสร้างการดำเนินงานระบบการดูแลช่วยเหลือนักเรียน มีการคิดสรรและแต่งตั้งคณะกรรมการ รับผิดชอบระบบการดูแลช่วยเหลือนักเรียน มีแผนงาน โครงการ ปฏิทินปฏิบัติงานตามแผนที่ ชัดเจน และมีคู่มือปฏิบัติงานของสถานศึกษา
๒	มีโครงสร้างการดำเนินงานระบบการดูแลช่วยเหลือนักเรียน และมีการคิดสรรและแต่งตั้ง คณะกรรมการรับผิดชอบระบบการดูแลช่วยเหลือนักเรียน
๑	มีโครงสร้างการดำเนินงานระบบการดูแลช่วยเหลือนักเรียน

ข้อมูลประกอบการพิจารณา

๑. สัมภาษณ์ผู้บริหาร ครู และบุคลากรที่เกี่ยวข้อง
๒. พิจารณาจากหลักฐานและผลงานที่ปรากฏ ได้แก่ แผนภูมิโครงสร้างการบริหารงาน คำสั่ง แผนงาน
โครงการ ปฏิทินปฏิบัติงาน คู่มือการปฏิบัติ ฯลฯ

๒. มีการรู้จักนักเรียนเป็นรายบุคคล

คำอธิบาย การรวบรวมข้อมูลนักเรียนเป็นรายบุคคล จัดทำข้อมูลให้เป็นระบบและเป็นปัจจุบัน

เกณฑ์การพิจารณาระดับคุณภาพ

ระดับ	คำอธิบายระดับคุณภาพ
๔	มีการรวบรวมข้อมูลนักเรียนเป็นรายบุคคลด้วยวิธีที่หลากหลาย และมีการศึกษาข้อมูลนักเรียนเป็น รายบุคคล มีการวิเคราะห์ข้อมูลและสรุปผลข้อมูลนักเรียนรายบุคคล/รายกลุ่ม/ระดับชั้น/ระดับ สถานศึกษาและมีการนำข้อมูลไปใช้ในการส่งเสริมพัฒนาช่วยเหลือนักเรียน
๓	มีการรวบรวมข้อมูลนักเรียนเป็นรายบุคคลด้วยวิธีที่หลากหลาย และมีการศึกษาข้อมูลนักเรียนเป็น รายบุคคล มีการวิเคราะห์ข้อมูลและสรุปผลข้อมูลนักเรียนรายบุคคล/รายกลุ่ม/ระดับชั้น/ระดับ สถานศึกษา

ระดับ	คำอธิบายระดับคุณภาพ
๒	มีการรวบรวมข้อมูลนักเรียนเป็นรายบุคคลด้วยวิธีที่หลากหลาย และมีการศึกษาข้อมูลนักเรียนเป็นรายบุคคล
๑	มีการรวบรวมข้อมูลนักเรียนเป็นรายบุคคลด้วยวิธีที่หลากหลาย

ข้อมูลประกอบการพิจารณา

๑. สัมภาษณ์ผู้บริหาร ครู นักเรียน และบุคลากรที่เกี่ยวข้อง
๒. พิจารณาจากหลักฐานและผลงานที่ปรากฏ ได้แก่ แบบรวบรวม/แบบสรุปข้อมูลนักเรียนเป็นรายบุคคล / รายกลุ่ม/ระดับชั้น/ระดับสถานศึกษา การนำข้อมูลไปใช้ในการส่งเสริมพัฒนาช่วยเหลือนักเรียน

๓. การจำแนกคัดกรองนักเรียน

คำอธิบาย การวิเคราะห์ข้อมูล จำแนกจัดกลุ่มนักเรียน เช่น กลุ่มเด็กมีความสามารถพิเศษ กลุ่มปกติ กลุ่มเสี่ยง และกลุ่มมีปัญหาต้องการช่วยเหลือโดยเร่งด่วน

เกณฑ์การพิจารณาระดับคุณภาพ

ระดับ	คำอธิบายระดับคุณภาพ
๔	มีการจำแนกคัดกรองนักเรียนตามแนวทาง/เกณฑ์ที่สถานศึกษากำหนด และมีการสรุปผลการจำแนกคัดกรองนักเรียนครบทุกคน โดยแยกเป็นระดับชั้น/ระดับสถานศึกษา และมีการนำผลที่ได้จากการจำแนกคัดกรอง มาจัดทำเป็นสารสนเทศระดับสถานศึกษา และนำไปใช้ในการส่งเสริมพัฒนาและแก้ไขปัญหาของนักเรียน
๓	มีการจำแนกคัดกรองนักเรียนตามแนวทาง/เกณฑ์ที่สถานศึกษากำหนด และมีการสรุปผลการจำแนกคัดกรองนักเรียนครบทุกคน โดยแยกเป็นระดับชั้น/ระดับสถานศึกษา
๒	มีการจำแนกคัดกรองนักเรียนตามแนวทาง/เกณฑ์ที่สถานศึกษากำหนด และมีการสรุปผลการจำแนกคัดกรองนักเรียนครบทุกคน
๑	มีการจำแนกคัดกรองนักเรียนตามแนวทาง/เกณฑ์ที่สถานศึกษากำหนด

ข้อมูลประกอบการพิจารณา

๑. สัมภาษณ์ผู้บริหาร ครู นักเรียน และบุคลากรที่เกี่ยวข้อง
๒. พิจารณาจากหลักฐานและผลงานที่ปรากฏ ได้แก่ แบบบันทึก/แบบสรุปผลการคัดกรองนักเรียนเป็นรายบุคคล /รายกลุ่ม/ระดับชั้น/ระดับสถานศึกษา ข้อมูลสารสนเทศในการส่งเสริมพัฒนาช่วยเหลือนักเรียน

๔. การส่งเสริมพัฒนานักเรียนที่หลากหลาย

คำอธิบาย การจัดกิจกรรม โครงการ โครงการงาน ส่งเสริมพัฒนานักเรียนให้รู้จักตนเอง รักและเห็นคุณค่าในตนเอง มีทักษะในการดำรงชีวิต

เกณฑ์การพิจารณาระดับคุณภาพ

ระดับ	คำอธิบายระดับคุณภาพ
๔	มีแผนงาน/โครงการ/กิจกรรม ส่งเสริมพัฒนานักเรียนและมีการนำไปสู่การปฏิบัติ และมีกิจกรรมส่งเสริมพัฒนานักเรียนที่สอดคล้องกับสารสนเทศการคัดกรองนักเรียน เช่น กิจกรรมโฮมรูม (Home Room) การประชุมผู้ปกครองชั้นเรียน (Classroom Meeting) โดยครูที่ปรึกษา/ครูประจำชั้น และผู้ปกครองนักเรียน ร่วมกันวางแผนหาแนวทางในการดูแลช่วยเหลือและพัฒนานักเรียน

ระดับ	คำอธิบายระดับคุณภาพ
	และมีการติดตามพฤติกรรมจากการช่วยเหลือส่งเสริมและพัฒนานักเรียนอย่างต่อเนื่อง และมีการประเมินผลสรุปและรายงานผลการดำเนินงาน
๓	มีแผนงาน/โครงการ/กิจกรรม ส่งเสริมพัฒนานักเรียนและมีการนำไปสู่การปฏิบัติ และมีกิจกรรมส่งเสริมพัฒนานักเรียนที่สอดคล้องกับสารสนเทศการคัดกรองนักเรียน เช่น กิจกรรมโฮมรูม (Home Room) การประชุมผู้ปกครองชั้นเรียน (Classroom Meeting) โดยครูที่ปรึกษา/ครูประจำชั้น และผู้ปกครองนักเรียน ร่วมกันวางแผนทางในการดูแลช่วยเหลือและพัฒนานักเรียน และมีการติดตามพฤติกรรมจากการช่วยเหลือส่งเสริมและพัฒนานักเรียนอย่างต่อเนื่อง
๒	มีแผนงาน/โครงการ/กิจกรรม ส่งเสริมพัฒนานักเรียนและมีการนำไปสู่การปฏิบัติ และมีกิจกรรมส่งเสริมพัฒนานักเรียนที่สอดคล้องกับสารสนเทศการคัดกรองนักเรียน เช่น กิจกรรมโฮมรูม (Home Room) การประชุมผู้ปกครองชั้นเรียน (Classroom Meeting) โดยครูที่ปรึกษา/ครูประจำชั้น และผู้ปกครองนักเรียน ร่วมกันวางแผนทางในการดูแลช่วยเหลือและพัฒนานักเรียน
๑	มีแผนงาน/โครงการ/กิจกรรม ส่งเสริมพัฒนานักเรียนและมีการนำไปสู่การปฏิบัติ

ข้อมูลประกอบการพิจารณา

๑. สัมภาษณ์ผู้บริหาร ครู นักเรียน และบุคลากรที่เกี่ยวข้อง
 ๒. พิจารณาจากหลักฐานและผลงานที่ปรากฏ ได้แก่ แผนงาน/โครงการ/กิจกรรม ส่งเสริมพัฒนานักเรียน ข้อมูลสารสนเทศในการส่งเสริมพัฒนาช่วยเหลือนักเรียน แบบสรุปรายงานผลการจัดกิจกรรมโฮมรูม/ ประชุมผู้ปกครอง การประเมินผลกิจกรรมที่สอดคล้องกับผลการคัดกรอง ฯลฯ
- ๕. การป้องกัน ช่วยเหลือและแก้ไขปัญหานักเรียน**
คำอธิบาย การดูแลช่วยเหลือให้คำปรึกษากรณีปัญหาที่ไม่ยุ่งยาก ซับซ้อน ทั้งรายบุคคลและเป็นกลุ่ม

เกณฑ์การพิจารณาระดับคุณภาพ

ระดับ	คำอธิบายระดับคุณภาพ
๔	มีการให้คำปรึกษาเบื้องต้น มีการจัดกิจกรรมซ่อมเสริม และมีการติดต่อสื่อสารกับผู้ปกครองอย่างทันเหตุการณ์ มีกิจกรรมและ/หรือการจัดการเรียนรู้เพื่อป้องกันช่วยเหลือและแก้ไขปัญหานที่สอดคล้องกับสภาพปัญหา เช่น เพศศึกษา ประสิทธิภาพการเรียนรู้ตกต่ำ ผู้มีความสามารถพิเศษ และผู้มีความต้องการพิเศษ ภาวะซึมเศร้า ภาวะทุพโภชนาการขาดแคลน ด้อยโอกาส การขาดทักษะทางสังคม การใช้จ่ายในทางที่ผิด สารเสพติด การกลั่นแกล้งรังแก และการใช้ความรุนแรง การลักขโมย การหมกมุ่นกับเกม และการพนัน ฯลฯ และมีกิจกรรมส่งเสริมการดูแลช่วยเหลือนักเรียนซึ่งกันและกัน ในกลุ่มเพื่อนนักเรียนอย่างหลากหลาย ตามสภาพปัญหา เช่น เพื่อนช่วยเพื่อน ยุวชนแนะแนว พี่ดูแลน้อง ฯลฯ และนักเรียนกลุ่มเสี่ยง กลุ่มมีปัญหา ได้รับการป้องกัน ช่วยเหลือ และแก้ไขพฤติกรรมให้ดีขึ้น
๓	มีการให้คำปรึกษาเบื้องต้น มีการจัดกิจกรรมซ่อมเสริม และมีการติดต่อสื่อสารกับผู้ปกครองอย่างทันเหตุการณ์ มีกิจกรรมและ/หรือการจัดการเรียนรู้เพื่อป้องกันช่วยเหลือและแก้ไขปัญหานที่สอดคล้องกับสภาพปัญหา เช่น เพศศึกษา ประสิทธิภาพการเรียนรู้ตกต่ำ ผู้มีความสามารถพิเศษ และผู้มีความต้องการพิเศษ ภาวะซึมเศร้า ภาวะทุพโภชนาการขาดแคลน ด้อยโอกาส การขาดทักษะทางสังคม การใช้จ่ายในทางที่ผิด สารเสพติด การกลั่นแกล้งรังแก และการใช้ความรุนแรง การลักขโมย การหมกมุ่นกับเกม และการพนัน

ระดับ	คำอธิบายระดับคุณภาพ
๒	มีการให้คำปรึกษาเบื้องต้น มีการจัดกิจกรรมส่งเสริม และมีการติดต่อสื่อสารกับผู้ปกครองอย่างทันเหตุการณ์
๑	มีการให้คำปรึกษาเบื้องต้น

ข้อมูลประกอบการพิจารณา

๑. สัมภาษณ์ผู้บริหาร ครู นักเรียน และบุคลากรที่เกี่ยวข้อง
 ๒. พิจารณาจากหลักฐานและผลงานที่ปรากฏ ได้แก่ แผนงาน/โครงการ/กิจกรรม การป้องกันช่วยเหลือ แก้ไขปัญหา นักเรียน ข้อมูลสารสนเทศในการป้องกัน แก้ไข ช่วยเหลือนักเรียน แบบสรุปรายงานผลการจัดกิจกรรมการให้คำปรึกษา การสอนส่งเสริม การติดต่อประสานงานผู้ปกครอง ฯลฯ ที่สอดคล้องกับผลการคัดกรอง และการประเมินผลการจัดกิจกรรม

๖. การส่งต่อนักเรียนที่สอดคล้องกับสภาพปัญหาอย่างเป็นระบบและมีเครือข่ายสหวิชาชีพ

คำอธิบาย กรณีปัญหาของนักเรียนซับซ้อน ให้ส่งต่อไปยังครูแนะแนว ฝ่ายปกครอง หรือผู้มีทักษะความสามารถตรงกับลักษณะปัญหา

เกณฑ์การพิจารณาระดับคุณภาพ

ระดับ	คำอธิบายระดับคุณภาพ
๔	มีเครือข่ายการส่งต่อภายในและภายนอกโรงเรียนพร้อมข้อมูลผลการช่วยเหลือเบื้องต้น และมีการติดตามประเมินผล สรุปและรายงานผลการส่งต่อ มีการปรับปรุงพัฒนาการส่งต่ออย่างเป็นระบบ และมีเครือข่ายสหวิชาชีพที่มีการจัดตั้ง มีแผนการดำเนินงานและมีกิจกรรมการประสานงาน การร่วมดำเนินงานป้องกัน แก้ไข และส่งเสริมดูแลช่วยเหลือนักเรียนอย่างต่อเนื่อง
๓	มีเครือข่ายการส่งต่อภายในและภายนอกโรงเรียนพร้อมข้อมูลผลการช่วยเหลือเบื้องต้น และมีการติดตามประเมินผล สรุปและรายงานผลการส่งต่อ
๒	มีเครือข่ายการส่งต่อภายในและภายนอกโรงเรียน พร้อมข้อมูลผลการช่วยเหลือเบื้องต้น
๑	มีเครือข่ายการส่งต่อภายในและภายนอกโรงเรียน

ข้อมูลประกอบการพิจารณา

๑. สังเกต สอดถาม สัมภาษณ์ ผู้บริหาร ครู นักเรียน และบุคคลที่เกี่ยวข้อง
 ๒. พิจารณาจากหลักฐานและผลงานที่ปรากฏ ได้แก่ แผนการดำเนินงาน ร่องรอยกิจกรรม บันทึกการประชุม โครงการ/กิจกรรมต่างๆ บันทึกการช่วยเหลือเบื้องต้น บันทึกการส่งต่อ คำสั่งแต่งตั้งคณะกรรมการเครือข่ายฯ บันทึกการประชุมเครือข่าย เอกสารสารสนเทศ สรุปรายงานผลการส่งต่อ ฯลฯ

๗. การจัดกิจกรรมแนะแนวและการให้บริการแนะแนวในโรงเรียน

คำอธิบาย การให้คำปรึกษาและฝึกอบรมแก่นักเรียน ให้บริการแนะแนวโดยการมีส่วนร่วมของผู้เกี่ยวข้อง จัดให้มีบริการแนะแนวครอบคลุมการแนะแนวการศึกษา อาชีพ รวมทั้งแนะแนวทักษะชีวิต และมีการติดตามผลนักเรียนทั้งด้านการศึกษาต่อ การประกอบอาชีพ และการดำเนินชีวิต

เกณฑ์การพิจารณาระดับคุณภาพ

ระดับ	คำอธิบายระดับคุณภาพ
๔	มีการให้คำปรึกษา ฝึกอบรมแก่นักเรียน มีการให้บริการแนะแนวโดยมีส่วนร่วมของผู้เกี่ยวข้อง จัดให้มีบริการแนะแนวครอบคลุมการแนะแนวการศึกษา อาชีพ รวมทั้งการแนะแนวทักษะชีวิต และมีการติดตามผลนักเรียนทั้งด้านการศึกษาต่อ การประกอบอาชีพ และการดำเนินชีวิต
๓	มีการให้คำปรึกษา ฝึกอบรมแก่นักเรียน มีการให้บริการแนะแนวโดยมีส่วนร่วมของผู้เกี่ยวข้อง และจัดให้มีบริการแนะแนวครอบคลุมการแนะแนวการศึกษา อาชีพ รวมทั้งการแนะแนวทักษะชีวิต
๒	มีการให้คำปรึกษา ฝึกอบรมแก่นักเรียน และมีการให้บริการแนะแนวโดยมีส่วนร่วมของผู้เกี่ยวข้อง
๑	มีการให้คำปรึกษาและฝึกอบรมแก่นักเรียน

ข้อมูลประกอบการพิจารณา

๑. สังเกต สอดถาม สัมภาษณ์ ผู้บริหาร ครู นักเรียน และบุคคลที่เกี่ยวข้อง
๒. พิจารณาจากหลักฐานและผลงานที่ปรากฏ ได้แก่ แผนการดำเนินงานการให้คำปรึกษา การแนะแนว ร่องรอยกิจกรรม ฯลฯ

๘. มีการนิเทศ กำกับ ติดตาม ประเมินผล รายงานผล และพัฒนาระบบการดูแลช่วยเหลือนักเรียน คำอธิบาย การนิเทศ กำกับ ติดตาม ประเมินผล รายงานผล และพัฒนาระบบการดูแลช่วยเหลือนักเรียน หมายถึง สถานศึกษาได้ดำเนินการจัดวางระบบการดูแลช่วยเหลือนักเรียนอย่างเป็นระบบ และนำกระบวนการบริหารงานเข้ามาพัฒนางานให้ดำเนินไปได้ โดยมีแผนงาน/โครงการการนิเทศ กำกับ ติดตาม ประเมินผล และรายงานผล รวมทั้งการนำผลที่ได้มาปรับปรุง พัฒนาให้มีประสิทธิภาพและการดำเนินงานเป็นไปอย่างต่อเนื่อง ส่งผลต่อคุณภาพนักเรียนอย่างแท้จริง

เกณฑ์การพิจารณาระดับคุณภาพ

ระดับ	คำอธิบายระดับคุณภาพ
๔	มีแผนการนิเทศ กำกับ ติดตาม ประเมินผลระบบการดูแลช่วยเหลือนักเรียน ดำเนินงานตามแผนอย่างต่อเนื่อง มีการนำผลมาปรับปรุง พัฒนา มีการรายงานผลและประชาสัมพันธ์เผยแพร่
๓	มีแผนการนิเทศ กำกับ ติดตาม ประเมินผลระบบการดูแลช่วยเหลือนักเรียน ดำเนินงานตามแผนอย่างต่อเนื่อง และมีการนำผลมาปรับปรุง พัฒนา
๒	มีแผนการนิเทศ กำกับ ติดตาม ประเมินผลระบบการดูแลช่วยเหลือนักเรียนและดำเนินงานตามแผนอย่างต่อเนื่อง
๑	มีแผนการนิเทศ กำกับ ติดตาม ประเมินผลระบบการดูแลช่วยเหลือนักเรียน

ข้อมูลประกอบการพิจารณา

๑. สัมภาษณ์ผู้บริหาร ครู ผู้ปกครอง และบุคคลที่เกี่ยวข้อง
๒. พิจารณาจากหลักฐานและผลงานที่ปรากฏ ได้แก่ แผนการดำเนินงาน ร่องรอยกิจกรรม บันทึกการนิเทศติดตาม รายงานการประเมิน รายงานผลการปฏิบัติงาน เอกสารสารสนเทศ จุลสาร วารสารโรงเรียน เว็บไซต์โรงเรียน ฯลฯ

๙. การสรุปรายงานผลและข้อเสนอแนะนำมาพัฒนา ปรับปรุงระบบการดูแลช่วยเหลือนักเรียน คำอธิบาย การรวบรวม วิเคราะห์ และสรุปผลการดำเนินงานระบบการดูแลช่วยเหลือนักเรียนอย่างต่อเนื่อง และมีการเผยแพร่ประชาสัมพันธ์สู่สาธารณชน

เกณฑ์การพิจารณาระดับคุณภาพ

ระดับ	คำอธิบายระดับคุณภาพ
๔	มีการสรุปผลการดำเนินงานประจำปีการศึกษา ๒ ปี และมีการนำผลการดำเนินงานมาวางแผนเพื่อพัฒนาการดำเนินงาน มีการประชาสัมพันธ์และเผยแพร่ผลการดำเนินงานสู่สาธารณชนโดยสื่อ ในระดับประเทศอย่างหลากหลายและกว้างขวาง
๓	มีการสรุปผลการดำเนินงานประจำปีการศึกษา ๒ ปี และมีการนำผลการดำเนินงานมาวางแผนเพื่อพัฒนาการดำเนินงาน มีการประชาสัมพันธ์และเผยแพร่ผลการดำเนินงานสู่สาธารณชน โดยสื่อในระดับจังหวัด/ระดับภาค
๒	มีการสรุปผลการดำเนินงานประจำปีการศึกษา ๒ ปี และมีการนำผลการดำเนินงานมาวางแผนเพื่อพัฒนาการดำเนินงาน
๑	มีการสรุปผลการดำเนินงานประจำปีการศึกษา ๑ ปี

ข้อมูลประกอบการพิจารณา

๑. สัมภาษณ์ผู้บริหาร ครู ผู้ปกครอง และบุคคลที่เกี่ยวข้อง
๒. พิจารณาจากหลักฐานและผลงานที่ปรากฏ ได้แก่ รายงานผลและนำผลมาปรับปรุงพัฒนา การประชาสัมพันธ์ เผยแพร่สื่อต่าง ๆ การนำเสนอในโอกาสต่างๆ ฯลฯ

ด้านที่ ๓ ด้านคุณภาพนักเรียน : นักเรียนสามารถพัฒนาตนเองได้ตามศักยภาพและสามารถปรับตัวอยู่ในสังคม ได้อย่างมีความสุข

ตัวชี้วัดที่ ๑ รู้จักตนเองและพึ่งตนเองได้

ตัวชี้วัดที่ ๒ มีสุขภาพกาย สุขภาพจิต และสุขลักษณะนิสัยที่ดี

ตัวชี้วัดที่ ๓ มีทักษะชีวิตและสามารถหลีกเลี่ยง ป้องกันภัย อันตราย และพฤติกรรมที่ไม่พึงประสงค์

ตัวชี้วัดที่ ๔ รักและเห็นคุณค่าในตนเองและผู้อื่น และสามารถจัดการกับปัญหาและอารมณ์ของตนเองได้

ตัวชี้วัดที่ ๕ เป็นสมาชิกที่ดีของครอบครัว โรงเรียน ชุมชน และสังคม

ตัวชี้วัดที่ ๖ มีเจตคติที่ดี และมีทักษะพื้นฐานในการประกอบอาชีพสุจริต

๑. รู้จักตนเองและพึ่งตนเองได้

คำอธิบาย นักเรียนรู้จักตนเองและพึ่งตนเองได้ หมายถึง การที่นักเรียนรู้ความถนัดความสามารถ ความสนใจ จุดเด่น/จุดด้อยของตนเอง สามารถวิเคราะห์ ตัดสินใจเลือกเข้าร่วมกิจกรรมได้อย่างเหมาะสม กล้าแสดงออกอย่างเหมาะสมและสร้างสรรค์ สามารถดำเนินชีวิตได้อย่างถูกต้อง เหมาะสม

เกณฑ์การพิจารณาระดับคุณภาพ

ระดับ	คำอธิบายระดับคุณภาพ
๔	ร้อยละ ๗๕ รู้ความสนใจ ความถนัด ความสามารถ จุดเด่น จุดด้อยของตนเอง มีการตรวจสอบ ทบทวนเพื่อปรับปรุงตนเอง สามารถวิเคราะห์ ตัดสินใจเลือกประพฤติ-ปฏิบัติ และเข้าร่วมกิจกรรมได้อย่างเหมาะสม และกล้าแสดงออก อย่างเหมาะสมเชิงสร้างสรรค์และมั่นใจในตนเอง สามารถ

ระดับ	คำอธิบายระดับคุณภาพ
	บริหารจัดการตนเองในด้านการเรียน และการดำเนินชีวิตประจำวันได้ และสามารถแก้ปัญหาได้อย่างเหมาะสม
๓	ร้อยละ ๗๕ รู้ความสนใจ ความถนัด ความสามารถ จุดเด่น จุดด้อยของตนเอง มีการตรวจสอบ ทบทวนเพื่อปรับปรุงตนเอง สามารถวิเคราะห์ ตัดสินใจเลือกประพฤติ - ปฏิบัติ และเข้าร่วม กิจกรรมได้อย่างเหมาะสม และกล้าแสดงออก อย่างเหมาะสมเชิงสร้างสรรค์และมั่นใจในตนเอง
๒	ร้อยละ ๗๕ รู้ความสนใจ ความถนัด ความสามารถ จุดเด่น จุดด้อยของตนเอง มีการตรวจสอบ ทบทวนเพื่อปรับปรุงตนเอง สามารถวิเคราะห์ ตัดสินใจเลือกประพฤติ - ปฏิบัติ และเข้าร่วม กิจกรรมได้อย่างเหมาะสม
๑	ร้อยละ ๗๕ รู้ความสนใจ ความถนัด ความสามารถ จุดเด่น จุดด้อยของตนเอง และมีการตรวจสอบ ทบทวนเพื่อปรับปรุงตนเอง

ข้อมูลประกอบการพิจารณา

๑. สังเกตและสัมภาษณ์นักเรียนเป็นรายบุคคลและรายกลุ่ม
๒. สัมภาษณ์ครู ผู้ปกครองและบุคคลที่เกี่ยวข้อง
๓. พิจารณาหลักฐานและผลการประเมินจากแบบสำรวจ แบบสอบถาม ระเบียบสะสม และแฟ้มสะสมงาน ผลงานนักเรียน ฯลฯ

๒) มีสุขภาพกาย สุขภาพจิต และสุขลักษณะนิสัยที่ดี

คำอธิบาย นักเรียนมีสุขภาพกาย สุขภาพจิต และสุขนิสัยที่ดี หมายถึง การที่นักเรียนมีน้ำหนัก ส่วนสูงตามเกณฑ์มาตรฐาน (กรมอนามัย) สามารถป้องกัน ดูแลสุขภาพตนเอง ร่าเริง แจ่มใส มีมนุษยสัมพันธ์ ปรับตัวได้ เป็นแบบอย่างที่ดี และให้คำแนะนำแก่ผู้อื่นได้

เกณฑ์การพิจารณาระดับคุณภาพ

ระดับ	คำอธิบายระดับคุณภาพ
๔	ร้อยละ ๗๕ มีน้ำหนัก/ส่วนสูงตามเกณฑ์มาตรฐาน (กรมอนามัย) สามารถป้องกัน ดูแลสุขภาพตนเองได้ และร่าเริง แจ่มใส มีมนุษยสัมพันธ์ ปรับตัวได้ และเป็นแบบอย่างที่ดี ให้คำแนะนำแก่ผู้อื่นได้
๓	ร้อยละ ๗๕ มีน้ำหนัก/ส่วนสูงตามเกณฑ์มาตรฐาน (กรมอนามัย) สามารถป้องกัน ดูแลสุขภาพตนเองได้ และร่าเริง แจ่มใส มีมนุษยสัมพันธ์ ปรับตัวได้
๒	ร้อยละ ๗๕ มีน้ำหนัก/ส่วนสูงตามเกณฑ์มาตรฐาน(กรมอนามัย)และสามารถป้องกัน ดูแลสุขภาพตนเองได้
๑	ร้อยละ ๗๕ มีน้ำหนัก/ส่วนสูงตามเกณฑ์มาตรฐาน (กรมอนามัย)

ข้อมูลประกอบการพิจารณา

๑. สังเกตและสัมภาษณ์นักเรียนเป็นรายบุคคลและรายกลุ่ม
๒. สัมภาษณ์ครู ผู้ปกครองและบุคคลที่เกี่ยวข้อง
๓. พิจารณาหลักฐานและผลจากสมุดบันทึกน้ำหนัก/ส่วนสูง แบบตรวจสุขภาพเบื้องต้น แบบสอบถาม ระเบียบสะสม สถิติการใช้บริการห้องพยาบาล ฯลฯ

๓) มีทักษะชีวิตและสามารถหลีกเลี่ยง ป้องกันภัย อันตราย และพฤติกรรมที่ไม่พึงประสงค์

คำอธิบาย นักเรียนมีทักษะในการหลีกเลี่ยง ป้องกันภัย อันตราย และพฤติกรรมที่ไม่พึงประสงค์ หมายถึง การที่นักเรียนมีความรู้ความเข้าใจ และรู้เท่าทันในสิ่งที่เป็นพิษภัยอันตราย และพฤติกรรมที่ไม่พึงประสงค์ สามารถวิเคราะห์และจำแนกสิ่งที่เป็นพิษภัยอันตรายและพฤติกรรมที่ไม่พึงประสงค์ รู้เท่าทันและกล้าที่จะปฏิเสธสิ่งที่เป็นพิษภัยอันตรายและพฤติกรรมที่ไม่พึงประสงค์ และสามารถชักชวนหรือส่งเสริมให้เพื่อนประพฤติตนตามแนวทางที่ถูกต้องเหมาะสม

เกณฑ์การพิจารณาระดับคุณภาพ

ระดับ	คำอธิบายระดับคุณภาพ
๔	ร้อยละ ๙๕ มีความรู้ ความเข้าใจในสิ่งที่เป็นพิษภัย อันตราย และพฤติกรรมที่ไม่พึงประสงค์ สามารถวิเคราะห์ และจำแนกสิ่งที่เป็นพิษภัย อันตราย และพฤติกรรมที่ไม่พึงประสงค์รู้เท่าทันและกล้าที่จะปฏิเสธ สิ่งที่เป็นพิษภัย อันตราย และพฤติกรรมที่ไม่พึงประสงค์ สามารถป้องกันตนเองจากสิ่งเสพติดให้โทษและหลีกเลี่ยงสภาวะเสี่ยงต่อความรุนแรงโรคภัย อุบัติภัย และปัญหาทางเพศ และสามารถชักชวนหรือส่งเสริมให้เพื่อนประพฤติตนตามแนวทางที่ถูกต้องและเหมาะสม
๓	ร้อยละ ๙๕ มีความรู้ ความเข้าใจในสิ่งที่เป็นพิษภัย อันตราย และพฤติกรรมที่ไม่พึงประสงค์ สามารถวิเคราะห์ และจำแนกสิ่งที่เป็นพิษภัย อันตราย และพฤติกรรมที่ไม่พึงประสงค์รู้เท่าทันและกล้าที่จะปฏิเสธ สิ่งที่เป็นพิษภัย อันตราย และพฤติกรรมที่ไม่พึงประสงค์
๒	ร้อยละ ๙๕ มีความรู้ ความเข้าใจในสิ่งที่เป็นพิษภัย อันตราย และพฤติกรรมที่ไม่พึงประสงค์ สามารถวิเคราะห์ และจำแนกสิ่งที่เป็นพิษภัย อันตราย และพฤติกรรมที่ไม่พึงประสงค์
๑	ร้อยละ ๙๕ มีความรู้ ความเข้าใจในสิ่งที่เป็นพิษภัย อันตราย และพฤติกรรมที่ไม่พึงประสงค์

ข้อมูลประกอบการพิจารณา

๑. สังเกตและสัมภาษณ์นักเรียนเป็นรายบุคคลและรายกลุ่ม

๒. สัมภาษณ์ครู ผู้ปกครองและบุคคลที่เกี่ยวข้อง

๓. หลักฐานและผลงานได้แก่ แบบประเมินคุณลักษณะที่พึงประสงค์ สรุปรายงานการจัดกิจกรรมพัฒนาทักษะชีวิต เกี่ยวกับยาเสพติด เพศ และสิ่งมอมเมา บันทึกพฤติกรรมเสี่ยงและการแก้ไขปัญหาได้ เกียรติบัตร รายงานผลการคัดกรองฯลฯ

๔) รักและเห็นคุณค่าในตนเองและผู้อื่น และสามารถจัดการกับปัญหาและอารมณ์ของตนเองได้

คำอธิบาย นักเรียนรักและเห็นคุณค่าในตนเองและผู้อื่น และสามารถจัดการกับปัญหาและอารมณ์ของตนเองได้ หมายถึง การที่นักเรียนมีความรู้ รักและเห็นคุณค่าในตนเองและผู้อื่น และสามารถจัดการกับปัญหาและอารมณ์ของตนเองได้ สามารถใช้หลักเหตุผลในการลดความขัดแย้งและจัดการกับปัญหาและอารมณ์ได้

หัวข้อพิจารณา

๑. รู้จักความต้องการและอารมณ์ของตนเอง

๒. มีเอกลักษณ์ของตนเอง

๓. มีความภาคภูมิใจในตนเองและชื่นชมผู้อื่น

๔. รู้จักเข้าใจ ยอมรับและแก้ปัญหาอย่างสร้างสรรค์

๕. รู้จักควบคุมอารมณ์แสดงออกทางอารมณ์

เกณฑ์การพิจารณาระดับคุณภาพ

ระดับ	คำอธิบายระดับคุณภาพ
๔	ร้อยละ ๗๕ ศรัทธาและเชื่อมั่นในตนเอง เห็นคุณค่า เคารพศักดิ์ศรีความเป็นมนุษย์ของตนเองและผู้อื่น และแสดงออกทางอารมณ์ ความรู้สึกได้อย่างเหมาะสม สามารถใช้หลักเหตุผลในการแก้ปัญหาความขัดแย้ง และสามารถจัดการกับปัญหาและสามารถควบคุมการแสดงออกทางอารมณ์ที่ไม่พึงประสงค์ของตนเองได้ และมีทักษะในการสื่อสารรับรู้ สร้างความเข้าใจ ถ่ายทอดความรู้สึกนึกคิด การท้าทาย การแสดงความชื่นชม การปฏิเสธการรับคำวิพากษ์วิจารณ์
๓	ร้อยละ ๗๕ ศรัทธาและเชื่อมั่นในตนเอง เห็นคุณค่า เคารพศักดิ์ศรีความเป็นมนุษย์ของตนเองและผู้อื่น และแสดงออกทางอารมณ์ ความรู้สึกได้อย่างเหมาะสม สามารถใช้หลักเหตุผลในการแก้ปัญหาความขัดแย้ง และสามารถจัดการกับปัญหาและสามารถควบคุมการแสดงออกทางอารมณ์ที่ไม่พึงประสงค์ของตนเองได้
๒	ร้อยละ ๗๕ ศรัทธาและเชื่อมั่นในตนเอง เห็นคุณค่า เคารพศักดิ์ศรีความเป็นมนุษย์ของตนเองและผู้อื่น และแสดงออกทางอารมณ์ ความรู้สึกได้อย่างเหมาะสม
๑	ร้อยละ ๗๕ ศรัทธาและเชื่อมั่นในตนเอง เห็นคุณค่า และเคารพศักดิ์ศรีความเป็นมนุษย์ของตนเองและผู้อื่น

ข้อมูลประกอบการพิจารณา

๑. สังเกต และสัมภาษณ์นักเรียนเป็นรายบุคคลและรายกลุ่ม
๒. สัมภาษณ์ครู พ่อแม่ ผู้ปกครองและผู้เกี่ยวข้องอื่นๆ
๓. หลักฐานและผลการประเมินตนเอง แบบระเบียบพฤติกรรม แบบประเมิน EQ แบบประเมินความภาคภูมิใจตนเอง ฯลฯ

๕) เป็นสมาชิกที่ดีของครอบครัว โรงเรียน ชุมชน และสังคม

คำอธิบาย นักเรียนเป็นสมาชิกที่ดีของครอบครัว โรงเรียน ชุมชน และสังคม หมายถึง นักเรียนสามารถรับผิดชอบตามบทบาทหน้าที่ในฐานะสมาชิกของครอบครัว ปฏิบัติตามกฎหมายระเบียบของสถานศึกษา ปฏิบัติตามกฎกติกา ประเพณีวัฒนธรรมของชุมชนและสังคม เป็นแบบอย่างที่ดีและมีจิตสาธารณะ

เกณฑ์การพิจารณาระดับคุณภาพ

ระดับ	คำอธิบายระดับคุณภาพ
๔	ร้อยละ ๗๕ รับผิดชอบตามบทบาทหน้าที่ในฐานะสมาชิกของครอบครัวและปฏิบัติตามกฎระเบียบของสถานศึกษา ปฏิบัติตามกฎกติกา ประเพณีวัฒนธรรมของชุมชนและสังคมและเป็นแบบอย่างที่ดีและมีจิตสาธารณะ
๓	ร้อยละ ๗๕ รับผิดชอบตามบทบาทหน้าที่ในฐานะสมาชิกของครอบครัว และปฏิบัติตามกฎระเบียบของสถานศึกษา และปฏิบัติตามกฎกติกา ประเพณีวัฒนธรรมของชุมชนและสังคม
๒	ร้อยละ ๗๕ รับผิดชอบตามบทบาทหน้าที่ในฐานะสมาชิกของครอบครัว และปฏิบัติตามกฎระเบียบของสถานศึกษา
๑	ร้อยละ ๗๕ รับผิดชอบตามบทบาทหน้าที่ในฐานะสมาชิกของครอบครัว

ข้อมูลประกอบการพิจารณา

๑. สังเกต และสัมภาษณ์นักเรียนเป็นรายบุคคลและรายกลุ่ม
๒. สัมภาษณ์พ่อแม่ ผู้ปกครอง ครู และชุมชน

๓. พิจารณาจากหลักฐาน ได้แก่ บันทึกการเยี่ยมบ้าน ระเบียบสะสม สมุดรายงาน แบบประเมิน SDQ สมุดบันทึกความดี บันทึกระเบียบวินัยของงานปกครอง รายงานการเข้าร่วมงานประเพณีวัฒนธรรมชุมชน ฯลฯ

๖) มีเจตคติที่ดี และมีทักษะพื้นฐานในการประกอบอาชีพสุจริต

คำอธิบาย นักเรียนมีเจตคติที่ดีและมีทักษะพื้นฐานในการประกอบอาชีพสุจริต หมายถึง การที่นักเรียนรู้จักงานและอาชีพ รู้ความสนใจด้านอาชีพของตนเอง มีแนวทางและเหตุผลในการตัดสินใจเลือกอาชีพ และมีทักษะพื้นฐานอาชีพที่ถนัดและสนใจ เห็นคุณค่าในอาชีพสุจริต

หัวข้อพิจารณา

๑. ความรู้ความเข้าใจในงานและอาชีพ
๒. วิเคราะห์งานและอาชีพ
๓. แนวทางและเหตุผลในการตัดสินใจเลือกอาชีพ
๔. มีทักษะพื้นฐานอาชีพที่ถนัดและสนใจ เห็นคุณค่าในอาชีพสุจริต

เกณฑ์การพิจารณาระดับคุณภาพ

ระดับ	คำอธิบายระดับคุณภาพ
๔	ร้อยละ ๗๕ รู้จักงานและอาชีพ รู้ความสนใจด้านอาชีพของตนเอง มีแนวทางและเหตุผลในการตัดสินใจเลือกอาชีพ และมีทักษะพื้นฐานอาชีพที่ถนัด และสนใจ เห็นคุณค่าในอาชีพสุจริต
๓	ร้อยละ ๗๕ รู้จักงานและอาชีพ รู้ความสนใจด้านอาชีพของตนเอง และมีแนวทางและเหตุผลในการตัดสินใจเลือกอาชีพ
๒	ร้อยละ ๗๕ รู้จักงานและอาชีพ และรู้ความสนใจด้านอาชีพของตนเอง
๑	ร้อยละ ๗๕ รู้จักงานและอาชีพ

ข้อมูลประกอบการพิจารณา

๑. สัมภาษณ์นักเรียนเป็นรายบุคคลและรายกลุ่ม
๒. สัมภาษณ์ครู ผู้ปกครอง
๓. พิจารณาจากหลักฐานและผลงานจาก แฟ้มสะสมงาน เกียรติบัตร แบบตรวจสอบความสนใจ ความถนัดทางอาชีพ

แบบประเมินผลการดำเนินงานระบบการดูแลช่วยเหลือนักเรียน ปีการศึกษา.....
ชื่อสถานศึกษา.....อำเภอ.....จังหวัด.....

สังกัด สำนักงานเขตพื้นที่การศึกษามัธยมศึกษาลำปาง ลำพูน

ส่วนที่ 1 ข้อมูลทั่วไป

1. ชื่อสถานศึกษา.....แขวง/ตำบล.....
เขต/อำเภอ.....จังหวัด.....รหัสไปรษณีย์.....
โทรศัพท์.....โทรสาร.....

2. ประเภทโรงเรียน /จำนวนนักเรียน

ประถมศึกษา

ขนาดเล็ก (นร.ไม่เกิน 120 คน)

จำนวนนักเรียน.....คน

ขนาดใหญ่ (นร.121 คน ขึ้นไป)

จำนวนนักเรียน.....คน

โรงเรียนขยายโอกาสทางการศึกษา

จำนวนนักเรียน.....คน

3. จำนวนครูที่รับผิดชอบดูแลนักเรียน : นักเรียน ครู 1 คน : นักเรียน.....คน

4. กิจกรรมดีเด่น (Best Practice) ด้านระบบการดูแลช่วยเหลือนักเรียน

.....
.....
.....
.....
.....
.....
.....
.....
.....
.....

ลงชื่อ.....

(.....)

ผู้บริหารสถานศึกษา

วันที่.....เดือน.....พ.ศ.....

ส่วนที่ ๒ รายการประเมินสถานศึกษาที่ดำเนินงานระบบการดูแลช่วยเหลือนักเรียน ปีการศึกษา

.....

น้ำหนัก ประจำด้าน	รายการประเมินและตัวชี้วัด	ผลการประเมิน			
		๔	๓	๒	๑
๓	ด้านที่ ๑ ด้านปัจจัย				
	๑. ผู้บริหารเป็นผู้นำในการดำเนินงานระบบการดูแลช่วยเหลือนักเรียน				
	๒. ครูมีเจตคติที่ดีและมีความสามารถในการดำเนินงานระบบการดูแลช่วยเหลือนักเรียน				
	๓. ผู้ปกครองและชุมชน มีส่วนร่วมในการดำเนินงานระบบการดูแลช่วยเหลือนักเรียน				
	๔. นักเรียนมีส่วนร่วมในการดำเนินงานระบบการดูแลช่วยเหลือนักเรียน				
	๕. สถานศึกษามีสื่อ และเครื่องมือที่ใช้ในการดำเนินงานระบบการดูแลช่วยเหลือนักเรียน				
	รวมคะแนนย่อย				
	รวมคะแนนด้านที่ ๑				
๓	ด้านที่ ๒ ด้านกระบวนการ				
	๑. การวางระบบการบริหารงานระบบการดูแลช่วยเหลือนักเรียน				
	๒. การรู้จักนักเรียนเป็นรายบุคคล				
	๓. การจำแนกคัดกรองนักเรียน				
	๔. การส่งเสริมพัฒนานักเรียนที่หลากหลาย				
	๕. การป้องกัน ช่วยเหลือและแก้ไขปัญหา นักเรียน				
	๖. การส่งต่อนักเรียนที่สอดคล้องกับสภาพปัญหาอย่างเป็นระบบและมีเครือข่ายสหวิชาชีพ				
	๗. การจัดกิจกรรมแนะแนวและการให้บริการแนะแนวในโรงเรียน				
	๘. การนิเทศ กำกับ ติดตาม ประเมินผล รายงานผล และพัฒนาระบบดูแลช่วยเหลือนักเรียน				
	๙. การสรุปรายงานผลและข้อเสนอแนะ นำมาพัฒนาปรับปรุงระบบดูแลช่วยเหลือนักเรียน				
รวมคะแนนย่อย					
	รวมคะแนนด้านที่ ๒				
๔	ด้านที่ ๓ ด้านคุณภาพนักเรียน				
	๑. รู้จักตนเองและพึ่งตนเองได้				
	๒. มีสุขภาพกาย สุขภาพจิต และสุขภาพลักษณะนิสัยที่ดี				
	๓. มีทักษะในการหลีกเลี่ยงป้องกันภัยอันตรายและพฤติกรรมที่ไม่พึงประสงค์				
	๔. รักและเห็นคุณค่าในตนเองและผู้อื่น สามารถจัดการกับปัญหาและอารมณ์ของตนเองได้				
	๕. เป็นสมาชิกที่ดีของครอบครัว โรงเรียน ชุมชน และสังคม				
	๖. มีเจตคติที่ดีและมีทักษะพื้นฐานในการประกอบอาชีพสุจริต				
รวมคะแนนย่อย					
	รวมคะแนนด้านที่ ๓				
	รวมคะแนนทั้ง ๓ ด้าน				

ส่วนที่ ๓ จุดเด่นของการพัฒนาระบบการดูแลช่วยเหลือนักเรียน

.....

.....

.....

.....

.....

.....

.....

ส่วนที่ ๔ จุดที่ควรได้รับการพัฒนาแก้ไขและควรได้รับการส่งเสริมเพื่อพัฒนาให้ดียิ่งขึ้น

.....

.....

.....

.....

.....

.....

.....

.....

.....

.....

.....

ส่วนที่ ๕ ข้อเสนอแนะ

.....

.....

.....

.....

.....

.....

.....

.....

.....

.....

(ลงชื่อ).....กรรมการ
(.....)
...../...../.....

สรุปผลการประเมิน
 คุณภาพระบบการดูแลช่วยเหลือนักเรียน ระดับสถานศึกษา
 โรงเรียน.....อำเภอ.....จังหวัด.....

รายการประเมิน	ระดับคุณภาพ
ด้านปัจจัย (๕ ตัวชี้วัด)	
ด้านกระบวนการ (๙ ตัวชี้วัด)	
ด้านคุณภาพนักเรียน (๖ ตัวชี้วัด)	
รวม (๒๐ ตัวชี้วัด)	

การแปลความหมายตามเกณฑ์การตัดสิน ดังนี้

๔.๐๐ - ๓.๕๐	หมายถึง	ดีมาก
๓.๔๙ - ๒.๗๕	หมายถึง	ดี
๒.๗๔ - ๑.๗๕	หมายถึง	พอใช้
น้อยกว่า ๑.๗๕	หมายถึง	ต้องปรับปรุง

แผนผังแสดงกระบวนการปฏิบัติงาน : ระบบดูแลช่วยเหลือนักเรียน(ครูที่ปรึกษา)

ลำดับ ที่	แผนภูมิ(Flow chat)	ระยะเวลา ดำเนินการ	วิธีดำเนินการ
๑	การรู้จักนักเรียนรายบุคคล	๕ วัน	สรุปการออกเยี่ยมบ้านนักเรียน และจากระเบียบสะสม
๒	↓ การคัดกรองนักเรียน	๕ วัน	สรุปแบบคัดกรองนักเรียนทั้งชั้น เรียน
๓	↓ การส่งเสริมพัฒนา	๒ วัน	สรุปผลการส่งเสริมและพัฒนา ศักยภาพนักเรียน ตามความสนใจ ความถนัดและความสามารถ * ผลการส่งเสริมและพัฒนา ศักยภาพนักเรียนตามความสนใจ ความถนัดและความสามารถ * ตารางการวางแผนการจัด กิจกรรมโฮมรูมประจำวิชา
๔	↓ การป้องกันและแก้ไขปัญหา	๒ วัน	สรุปผลการป้องกันและการแก้ไข ปัญหา
๕	↓ การส่งต่อภายในและภายนอก	๒ วัน	สรุปการส่งต่อภายในและภายนอก

ข้อมูลกฎหมาย

[พระราชบัญญัติการศึกษาแห่งชาติ พ.ศ. ๒๕๔๒ \(ฉบับอัปเดต\)](#)

[พระราชบัญญัติการศึกษาแห่งชาติ \(ฉบับที่ ๒\) พ.ศ. ๒๕๔๕](#)

[พระราชบัญญัติการศึกษาแห่งชาติ \(ฉบับที่ ๓\) พ.ศ. ๒๕๕๓](#)

[พระราชบัญญัติการศึกษาแห่งชาติ \(ฉบับที่ ๔\) พ.ศ. ๒๕๖๒](#)

